



REPUBLIQUE DU SENEGAL

MINISTRE DE L'ECONOMIE ET DES FINANCES

DIRECTION DE LA REGLEMENTATION ET DE LA SUPERVISION DE SYSTEMES FINANCIERS DECENTRALISES

SITUATION DES SFD

2014

TRIMESTRE 1

TRIMESTRE 2

TRIMESTRE 3

TRIMESTRE 4

AVANT-PROPOS

--- 0 ---

La situation trimestrielle du secteur est établie à partir des données financières et non financières fournies par les Systèmes Financiers Décentralisés (Sfd).

A travers cette publication de la Situation des Sfd, la Direction de la Réglementation et de la Supervision des Systèmes financiers décentralisés (DRS-Sfd) poursuit l'objectif de mettre régulièrement à la disposition des utilisateurs et des décideurs publics les données conjoncturelles du secteur de la microfinance.

Table des matières

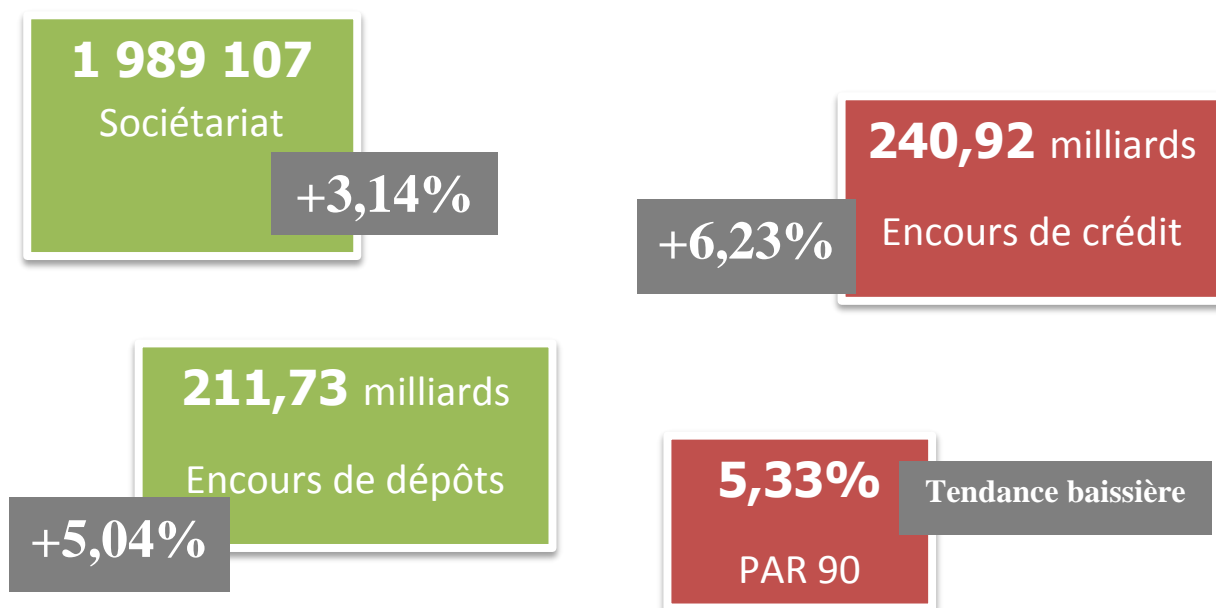
I. Evolution des Agrégats	4
Evolution du nombre de membres/clients	5
Encours des crédits.....	6
Taux de créances en souffrance (PAR à 90 jours)	8
Dépôts	9
II. Dispositif prudentiel	11
Limitation des risques auxquels est exposée une institution	11
La norme de capitalisation ou ratio de solvabilité	12
La liquidité des Sfd.....	13
Limitation des opérations autres que les activités d'épargne et de crédit.....	13
Couverture des emplois à moyen et long terme par des ressources stables	14
Limitation des prises de participations	14
Financement des immobilisations.....	15
Limitation des prêts aux dirigeants et au personnel ainsi qu'aux personnes liées.....	15
Limitation des risques pris sur une seule signature	16
III. Indicateurs financiers	17
Le ratio de rentabilité des Fonds Propres	18
Le ratio de rendement sur actif.....	18
L'Autosuffisance opérationnelle	18
La marge bénéficiaire	18
Coefficient d'exploitation	19
Autres indicateurs de qualité du portefeuille et de productivité	19

I. Evolution des Agrégats

Présentation

- Evolution du nombre de membres/clients
- Encours des crédits
- Taux de créances en souffrance
- Encours des dépôts

Le deuxième trimestre de 2014 a été marqué par des hausses du sociétariat (Membres/Clients), des dépôts et de l'encours des crédits à la clientèle et d'une amélioration du portefeuille de crédit par rapport au trimestre précédent. Cette tendance est observée comparativement à juin 2013 avec des hausses de 8%, 11% et 5% respectivement du sociétariat, des dépôts et de l'encours des crédits et une baisse de 17% du taux des crédits en souffrance.



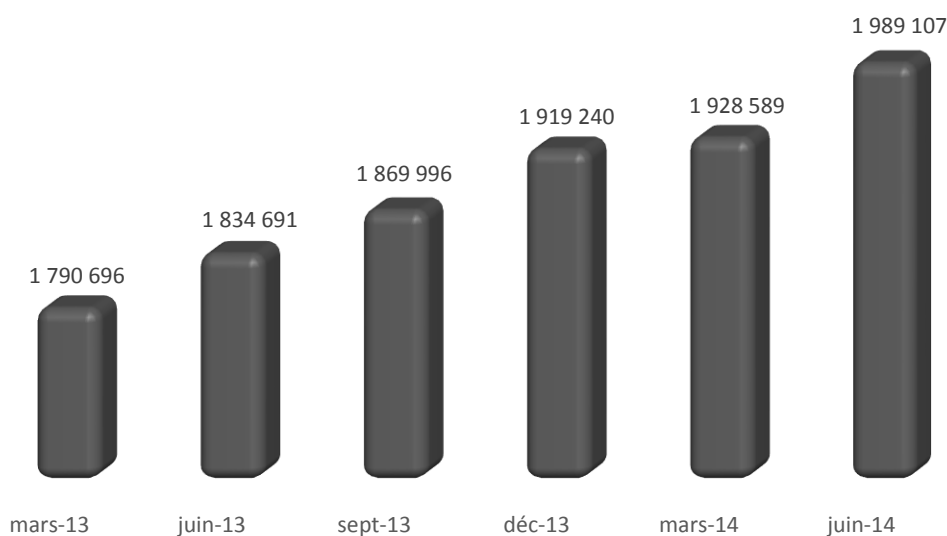
Evolution du nombre de membres/clients

La tendance haussière a été maintenue.

Le nombre de membres/clients a augmenté au deuxième trimestre de 2014 passant de 1 928 589 à 1 989 107, soit une progression de 3,14% par rapport au trimestre précédent. Indexé à la population totale¹, le taux de pénétration des SFD se situe à 15,45% soit 1,2 point pourcentage de plus par rapport à la même période de l'année précédente.

¹ La population totale du Sénégal est estimée à 12 873 601 suite au Recensement Général de la Population et de l'Habitat, de l'Agriculture et de l'Élevage (RGPHAE) 2013

Graphique 1 : Evolution du sociétariat



La structure du sociétariat donne 9% de personnes morales (172 934) et 91% de personnes physique soit 1 816 173 au total dont 1 045 460 hommes et 770 713 femmes.

Encours des crédits

Hausse de l'encours de crédit

L'encours de crédit des systèmes financiers décentralisés est estimé à 240,9 milliards à fin juin 2014 contre 226,7 milliards au trimestre précédent, soit une hausse de 6,23% en valeur relative. Les personnes physiques restent les principales bénéficiaires de ces crédits (220 milliards) avec 144 milliards pour les hommes et 76 milliards pour les femmes.

Graphique 2 : Evolution de l'encours de crédit

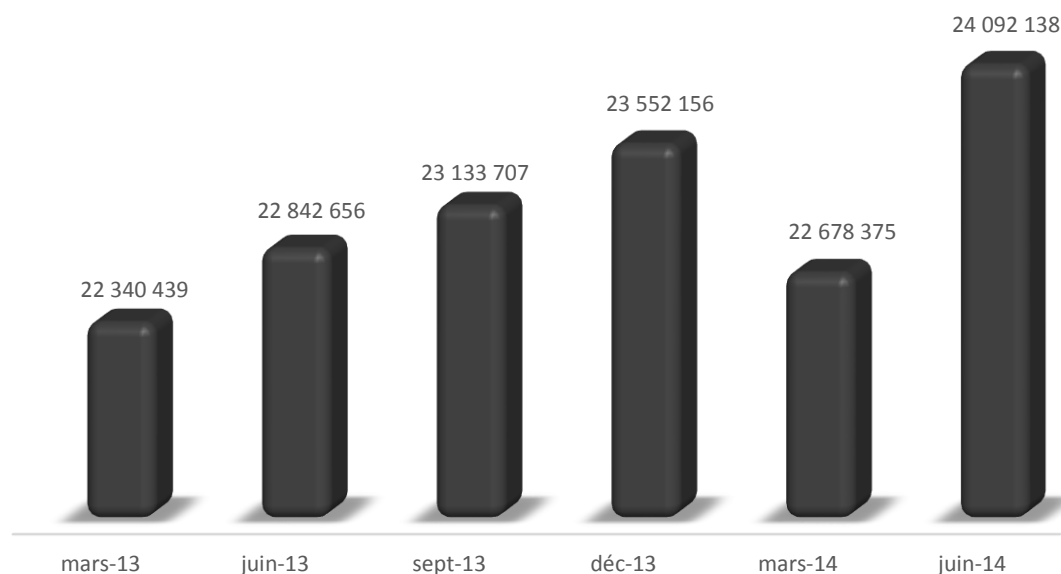


Tableau 1 : Répartition de l'encours de crédit

	T3-2013	T4-2013	T1-2014	T2-2014
Montant Encours de crédit				
Total	231 337 074 774	235 521 559 035	226 783 750 847	240 921 380 811
Personnes Physiques	215 234 799 958	217 261 610 859	206 710 846 610	220 856 153 872
Hommes	128 005 947 069	145 592 793 636	123 288 322 579	144 548 330 082
Femmes	87 228 852 889	71 668 817 223	83 422 524 031	76 307 823 790
Personnes Morales	17 196 881 203	19 354 554 563	20 072 904 236	20 065 226 939
Répartition crédits saints par terme				
Court terme	80 426 435 285	81 990 738 836	78 463 973 194	87 027 017 881
Moyen terme	73 001 701 227	77 114 150 215	73 086 119 887	79 417 245 490
Long terme	63 187 718 525	63 614 312 248	63 603 663 418	69 426 090 997
Nombre Encours de crédit				
Total	378 314	436 408	433 313	448 228
Personnes Physiques	354 728	412 092	353 746	363 798
Hommes	203 902	245 762	193 528	201 068
Femmes	150 825	166 329	160 219	162 729
Personnes Morales	23 586	24 316	79 566	84 431

La production de crédit a baissé entre le premier et le deuxième trimestre 2014, passant de 52,67 milliards à 46,84 milliards dont 29,61 milliards accordés aux hommes et 10,61 milliards aux femmes. Toutefois, le nombre total de crédit consentis passe de 70 812 à 113 924, soit une hausse de 61%.

Tableau 2 : Répartition de la production de crédit en valeur et en volume au premier trimestre 2014

	T3-2013	T4-2013	T1-2014	T2-2014
Montant Production de crédits				
Total	59 379 147 762	161 992 325 979	52 667 535 430	46 838 093 613
Personnes Physiques	54 573 554 057	153 953 706 262	47 814 738 041	40 217 292 427
Hommes	31 464 837 704	95 303 793 706	27 549 178 013	29 608 128 913
Femmes	23 108 716 353	58 649 912 556	20 265 560 028	10 609 163 514
Personnes Morales	4 805 593 705	8 038 619 717	4 852 797 390	6 620 801 186
Nombre Production de crédits				
Total	167 113	206 484	70 812	113 924
Personnes Physiques	157 164	196 772	66 651	105 001
Hommes	92 016	115 946	32 781	60 479
Femmes	65 148	80 827	33 870	44 522
Personnes Morales	9 949	9 712	4 162	8 924

Portefeuille à Risque à plus de 90 jours (PAR 90 jours)

Baisse du PAR 90 jours

Comparativement à fin mars 2014, la qualité du portefeuille des SFD s'est relativement améliorée avec une baisse de 3,62% de l'encours des crédits en souffrance. En effet, le PAR à 90 jours est passé de 5,87% à fin mars à 5,33% à fin juin 2014, mais reste toujours au delà du seuil réglementaire (3%). Parallèlement, le nombre de crédits en souffrance a connu une baisse de 6,15% sur la même période. Au total, 23 871 crédits ont été classés en souffrance au deuxième trimestre 2014 pour un montant de 12,8 milliards de FCFA.

Graphique 4: Evolution du PAR 90 jours

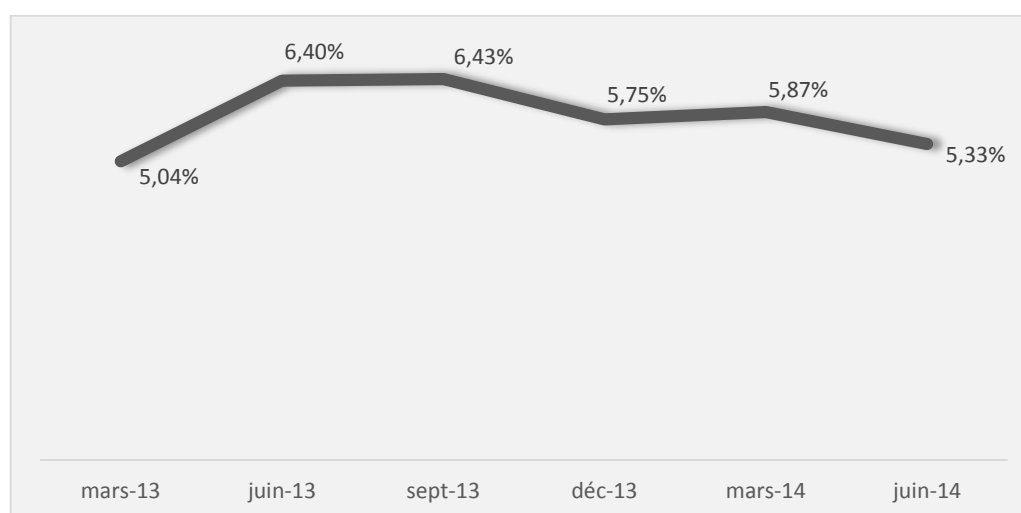


Tableau 3 : Répartition créances en souffrance à fin décembre 2013

	T3-2013	T4-2013	T1-2014	T2-2014
Montant Crédits en souffrance				
Total	14 479 151 847	13 543 454 964	13 312 066 046	12 830 548 687
Personnes Physiques	13 481 132 323	12 609 931 190	12 472 828 667	12 021 667 780
Hommes	9 706 716 794	9 079 432 493	9 037 881 478	8 710 967 774
Femmes	3 774 415 529	3 530 498 698	3 434 947 189	3 310 700 006
Personnes Morales	912 814 390	853 824 914	839 237 379	808 880 907
Nombre Crédits en souffrance				
Total	23 678	25 095	25 435	23 871
Personnes Physiques	22 202	23 697	20 765	19 374
Hommes	12 762	14 132	11 360	10 708
Femmes	9 440	9 565	9 405	8 666
Personnes Morales	1 476	1 398	4 671	4 496

Dépôts

Maintien de la tendance haussière des dépôts au deuxième trimestre.

La tendance haussière des dépôts s'est confirmée au deuxième trimestre de 2014, avec une épargne se situant à 211,73 milliards contre 201,57 milliards au trimestre précédent, soit un accroissement de 5,04% en valeur relative. La structure des dépôts affiche un niveau de 81,92 milliards de dépôts à vue et 48,34 milliards de dépôts à terme.

Graphique 5 : Evolution de l'encours des dépôts

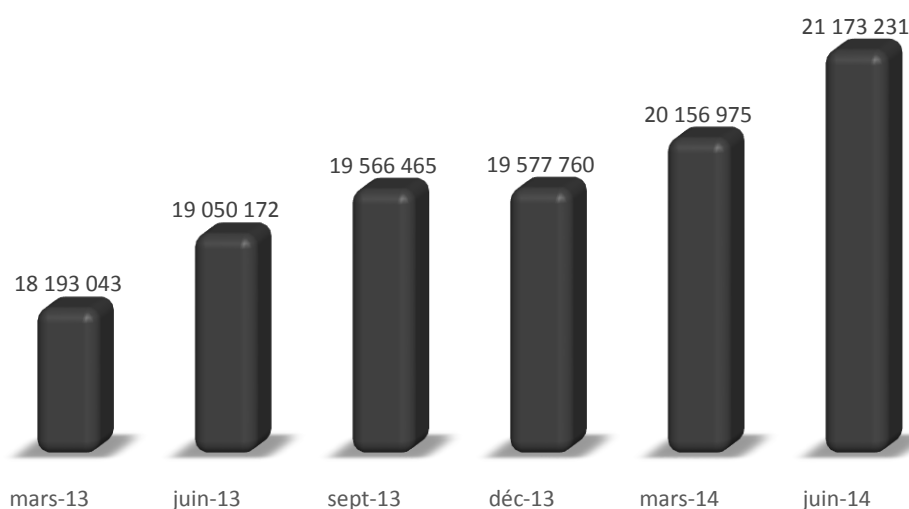


Tableau 4: Répartition de l'encours des dépôts au quatrième trimestre 2013

	T3-2013	T4-2013	T1-2014	T2-2014
Montant Encours d'épargne				
Total	195 664 652 025	195 777 596 747	201 569 754 930	211 732 306 666
Personnes Physiques	176 163 224 087	176 588 956 886	181 337 183 221	191 427 589 359
Hommes	109 689 780 181	111 118 816 259	111 055 936 973	118 934 028 769
Femmes	66 473 443 905	65 470 140 627	70 281 246 248	72 493 560 590
Personnes Morales	19 501 427 938	19 188 639 861	20 232 571 708	20 304 717 307
Répartition par terme				
Dépôts à vue	75 098 679 118	73 515 773 029	75 676 984 639	81 919 958 474
Dépôts à terme	45 487 536 907	48 042 837 066	49 075 248 452	48 339 719 261
Autres dépôts	75 078 436 000	74 218 986 652	76 903 664 231	81 866 099 137
Nombre Encours d'épargne				
Total	1 310 754	1 302 592	2 236 857	2 293 333
Personnes Physiques	1 138 761	1 130 937	2 019 180	2 070 177
Hommes	658 255	656 772	626 321	658 426
Femmes	480 506	474 165	456 397	475 289
Personnes Morales	171 993	171 655	133 802	139 281

Le nombre de dépôt a augmenté de 2,5% par rapport au trimestre précédent passant de 2 236 857 à fin mars à 2 293 333 à fin juin.

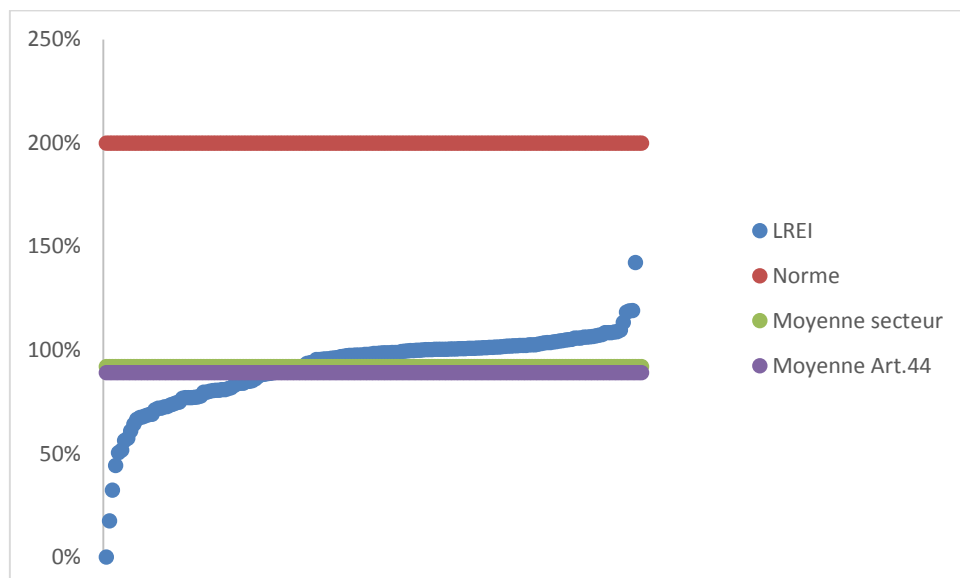
II. Dispositif prudentiel

Présentation

- Limitations des risques
- Norme de capitalisation
- Liquidité
- Limitation des opérations
- Couverture des emplois à moyen et long terme
- Limitation des prises de participations
- Financement des immobilisations
- Limitation des prêts aux dirigeants et personnes liées
- Limitation des risques pris sur une seule signature

Limitation des risques auxquels est exposée une institution

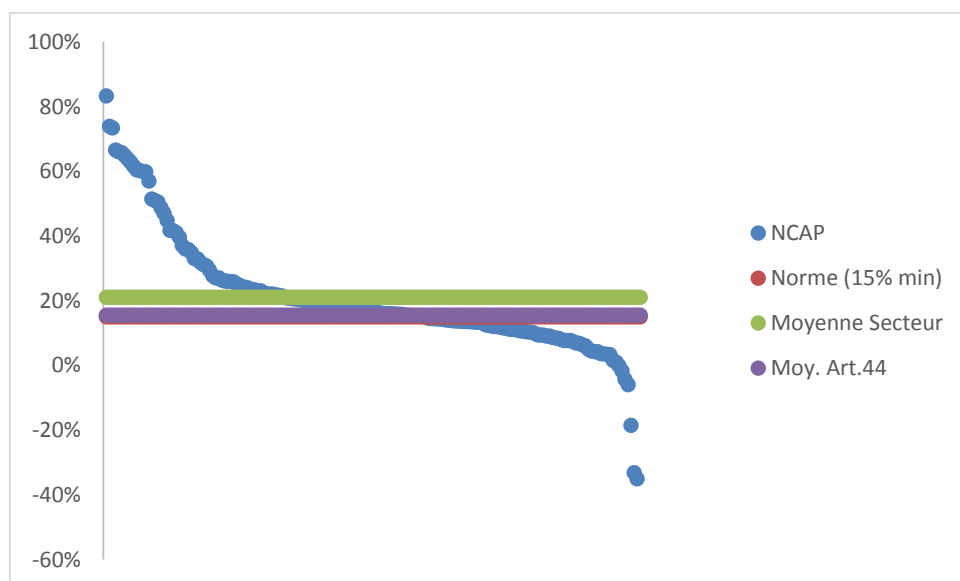
Au deuxième trimestre de 2014, les SFD ont affiché une moyenne de 93,88% contre 91,3% au trimestre précédent.



Evolution	
T2-2014	93,88%
T1-2014	91,33%
T4-2013	100,25%
T3-2013	94,19%
T2-2013	95,99%
T1-2013	95,05%
T4-2012	79,02%
T3-2012	96,29%
T2-2012	84,3%

La norme de capitalisation ou ratio de solvabilité

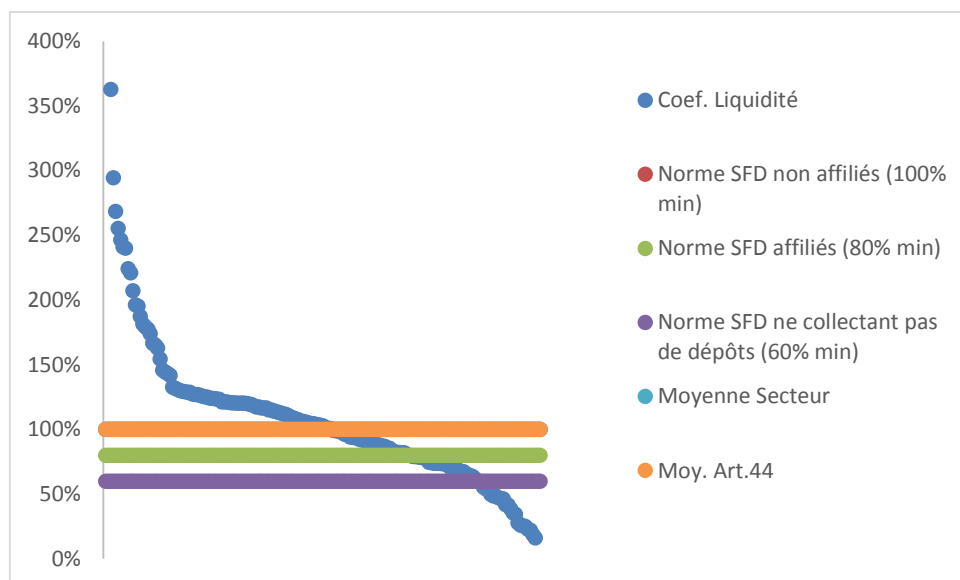
Le niveau de capitalisation des SFD a baissé entre le premier trimestre et le deuxième trimestre 2014, passant de 25,57% à 20,26% et la moyenne des Sfd de l'article 44 se situe à 15,47%.



Evolution	
T2-2014	20,26%
T1-2014	25,57%
T4-2013	25,80%
T3-2013	29,72%
T2-2013	17,87%
T1-2013	16,90%
T4-2012	86,96%
T3-2012	22,14%
T2-2012	36,16%

La liquidité des SFD

Le ratio de liquidité est ressorti en baisse se situant en moyenne à 100% contre 102,2% au trimestre précédent.

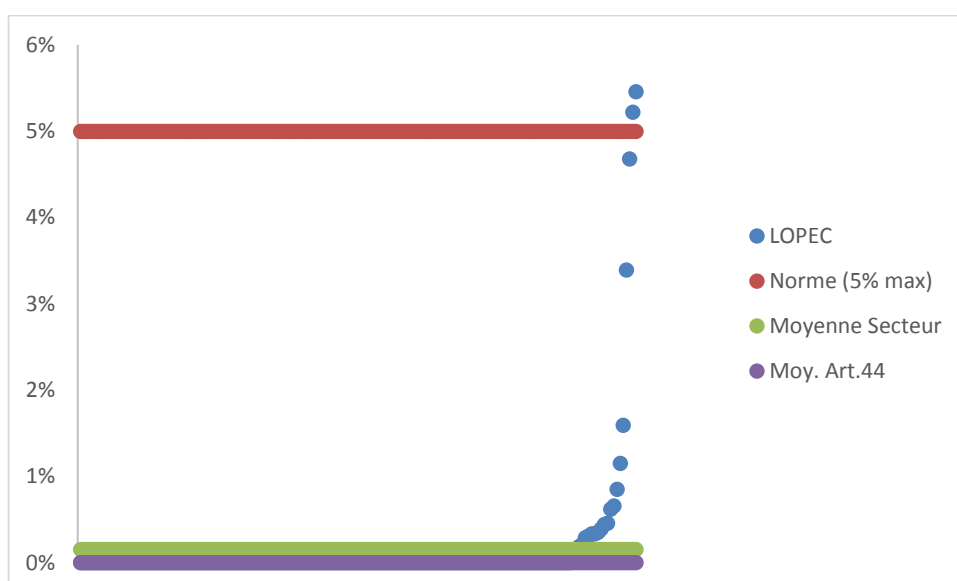


Evolution	
T2-2014	100,00%
T1-2014	102,20%
T4-2013	106,84%
T3-2013	85,96%
T2-2013	94,61%
T1-2013	190,09%
T4-2012	127,75%
T3-2012	128,25%
T2-2012	151,86%

La norme de liquidité est de 100% pour les institutions non affiliés, 80% pour les SFD affiliés et 60% pour les institutions ne collectant pas de dépôt.

Limitation des opérations autres que les activités d'épargne et de crédit

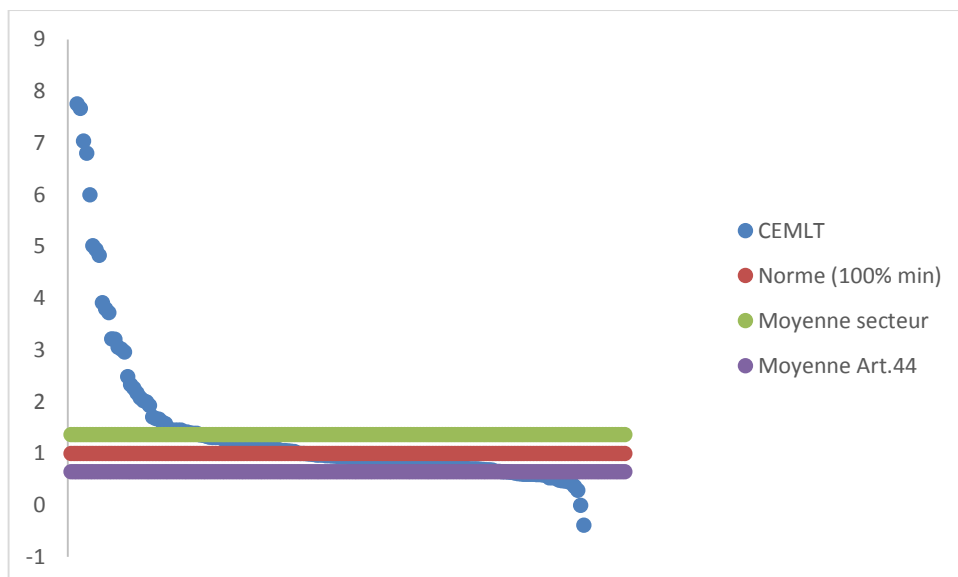
La moyenne pour les activités autres que l'épargne et le crédit tourne autour de 0,15%, pratiquement en hausse par rapport au trimestre précédent.



Evolution	
T2-2014	0,15%
T1-2014	0,08%
T4-2013	0,06%
T3-2013	0,13%
T2-2013	0,07%
T1-2013	0,23%
T4-2012	0,02%
T3-2012	0,11%
T2-2012	9,65%

Couverture des emplois à moyen et long terme par des ressources stables

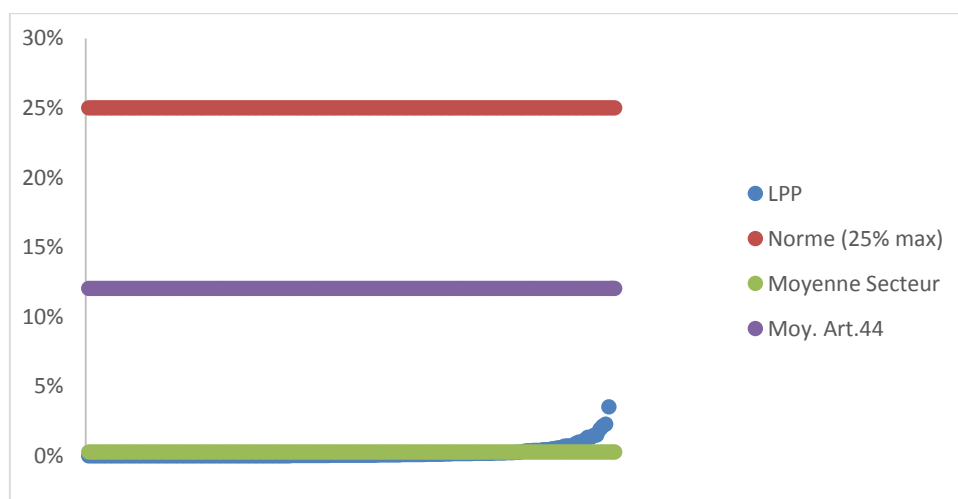
La couverture des emplois à moyen et long terme par des ressources stables a chuté et se situe à 145,28% mais reste supérieur à la norme de 100% contrairement à la moyenne des Sfd de l'article 44 qui affichent un niveau de 65,06%.



Evolution	
T2-2014	145,28%
T1-2014	373,35%
T4-2013	397,09%
T3-2013	191,33%
T2-2013	204,04%
T1-2013	153,98%
T4-2012	174,09%
T3-2012	227,68%
T2-2012	404,64%

Limitation des prises de participations

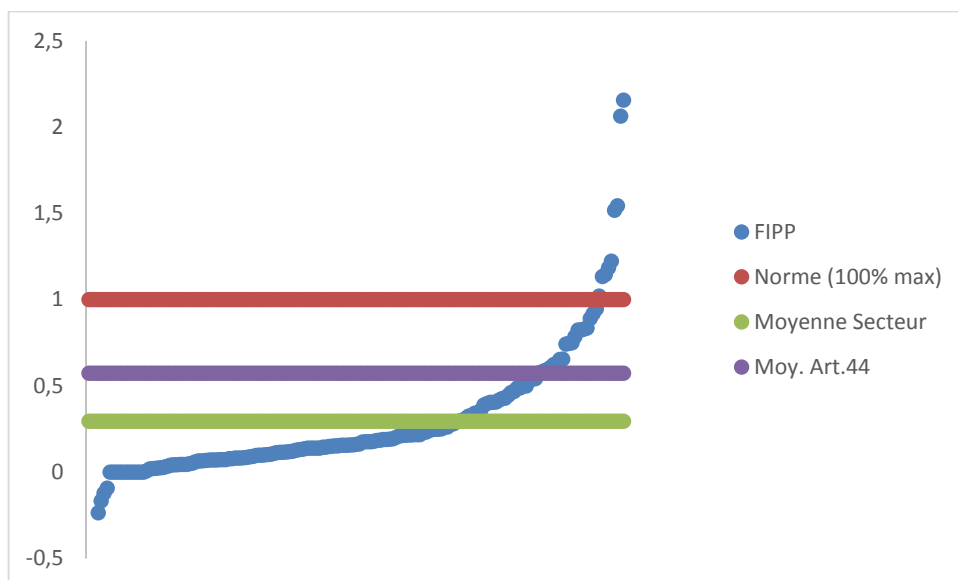
Les prises de participation sont ressorties à 0,43% contre 3,13% au trimestre précédent. Seulement, les Sfd de l'article 44 affichent un niveau plus élevé avec une moyenne de 12,02% respectant la norme (25% maximum).



Evolution	
T2-2014	0,43%
T1-2014	3,13%
T4-2013	2,84%
T3-2013	2,18%
T2-2013	0,68%
T1-2013	0,75%
T4-2012	2,23%
T3-2012	1,57%
T2-2012	1,24%

Financement des immobilisations

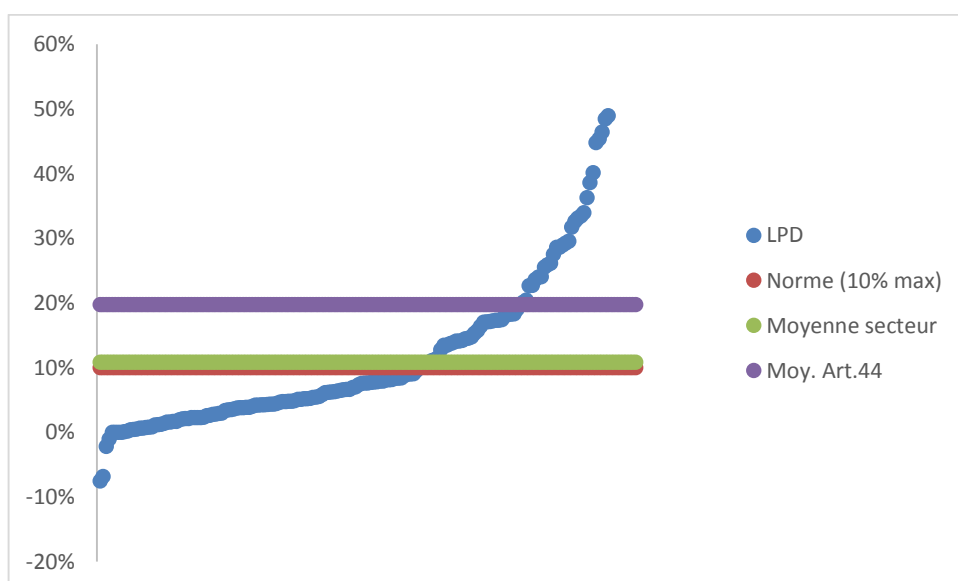
Le ratio sur le financement des immobilisations par les fonds propres des SFD, ressort au deuxième trimestre, avec une moyenne 24,21% contre 40,94% au trimestre précédent.



Evolution	
T2-2014	24,21%
T1-2014	40,94%
T4-2013	51,10%
T3-2013	43,79%
T2-2013	42,09%
T1-2013	39,65%
T4-2012	32,34%
T3-2012	32,36%
T2-2012	25,07%

Limitation des prêts aux dirigeants et au personnel ainsi qu'aux personnes liées

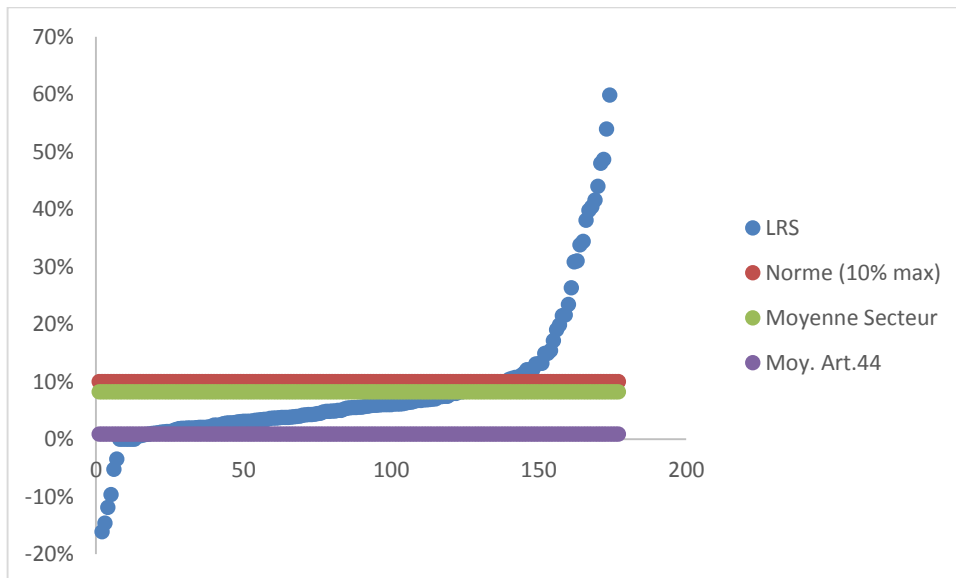
Le niveau du ratio se situe en moyenne à 13,66% et reste supérieur à la norme de 10%.



Evolution	
T2-2014	13,66%
T1-2014	7,72%
T4-2013	9,21%
T3-2013	12,71%
T2-2013	17,99%
T1-2013	22,25%
T4-2012	15%
T3-2012	5,21%
T2-2012	7,27%

Limitation des risques pris sur une seule signature

Le ratio a fortement augmenté entre le premier et le second trimestre de 2014 passant en moyenne de 9,41% à 0,96% sur la période. Son niveau est resté en moyenne en deçà de celui des Sfd de l'article 44 se situant à 1%.



Evolution	
T2-2014	9,41%
T1-2014	0,96%
T4-2013	0,98%
T3-2013	9,95%
T2-2013	6,82%
T1-2013	16,78%
T4-2012	16,33%
T3-2012	4,65%
T2-2012	2,84%

III. Indicateurs financiers

Présentation

- Rentabilité des fonds propres
- Rendement sur actif
- Autosuffisance opérationnelle
- Marge bénéficiaire
- Coefficient d'exploitation
- Autres indicateurs de qualité du portefeuille et de productivité

Le ratio de rentabilité des Fonds Propres

Norme	T2 2012	T3 2012	T4 2012	T1 2013	T2 2013	T3 2013	T4 2013	T1 2014	T2 2014
15% minimum	5,17%	13,69%	1,8%	16,69%	5,32%	6,99%	15,38%	11,84%	4,67%

Ce ratio indique la capacité du Sfd à générer des revenus à partir de ses fonds propres.

Le ratio de rendement sur actif

Norme	T2 2012	T3 2012	T4 2012	T1 2013	T2 2013	T3 2013	T4 2013	T1 2014	T2 2014
3% minimum	1,62%	2,49%	0,96%	0,67%	1,27%	0,96%	0,56%	1,41%	1,20

Ce ratio indique la capacité du Sfd à générer des revenus à partir de son actif.

L'Autosuffisance opérationnelle

Norme	T2 2012	T3 2012	T4 2012	T1 2013	T2 2013	T3 2013	T4 2013	T1 2014	T2 2014
130% minimum	116,99%	133,74%	115,74%	115,21%	121,30%	123,12%	117,35%	129,85%	116,44%

L'autosuffisance opérationnelle nous indique si l'institution génère suffisamment de produits de ses opérations pour couvrir les charges que celles-ci engendrent.

La marge bénéficiaire

Norme	T2 2012	T3 2012	T4 2012	T1 2013	T2 2013	T3 2013	T4 2013	T1 2014	T2 2014
20% minimum	11%	12,92%	10,13%	13,61%	15,69%	11,60%	7,33%	15,62%	11,78%

Ce ratio indique la marge de bénéfices réalisée sur les revenus générés par l'activité du Sfd

Coefficient d'exploitation

Norme	T2 2012	T3 2012	T4 2012	T1 2013	T2 2013	T3 2013	T4 2013	T1 2014	T2 2014
60% maximum pour les structures d'épargne et de crédit	80,91%	67,17%	64,19%	76,16%	68,91%	94,63%	95,39%	58,74%	72,76%

Ce ratio indique l'efficacité du Sfd dans la maîtrise de ses charges et sa capacité à générer des produits supérieurs aux frais engendrés par l'activité. Il vise la pérennité de l'activité

Autres indicateurs de qualité du portefeuille et de productivité

	Taux de provisions pour créances en souffrance	Taux de perte sur créances	Productivité des agents de crédit	Productivité du personnel	Taux de rendement des actifs	Ratio de liquidité de l'actif
Moyenne T2 2014	72,64%	1,67%	450	1 044	7,92%	28,66%
Moyenne T1 2014	73,23%	0,43%	557	1 167	5,10%	33,63%
Moyenne T4 2013	76,07%	1,93%	469	1 656	16,50%	30,48%
Moyenne T3 2013	85,36%	0,47%	375	1138	13%	29%
Moyenne T2 2013	75,52%	1%	417	379	9,33%	14,05%
Norme	Min 40%	Max 2%	Min 130	Min 115	Min 15%	Min 5%