



REPUBLIQUE DU SENEGAL

Un Peuple – Un But – Une Foi

MINISTERE DE L'ECONOMIE ET DES FINANCES

**DIRECTION DE LA REGLEMENTATION
ET DE LA SUPERVISION DES SYSTEMES FINANCIERS DECENTRALISES**

2010

**DONNEES CONSOLIDEES DES SYSTEMES
FINANCIERS DECENTRALISES (SFD)**

SOMMAIRE

I.	CONTEXTE.....	1
II.	CHIFFRES CLES.....	1
2.1.	Niveau de pénétration.....	2
2.1.1.	Effectif des SFD.....	2
2.1.2.	Sociétariat.....	3
2.2.	Gouvernance des SFD.....	4
2.2.1.	<i>Membres d'organes</i>	4
2.2.2.	<i>Personnel technique</i>	5
III.	ANALYSE DES INDICATEURS DU BILAN DES SFD.....	5
3.1.	Dépôts.....	5
3.1.1.	<i>Typologie des dépôts</i>	5
3.1.2.	<i>Taux de rémunération des dépôts par SFD</i>	6
3.1.3.	<i>Encours de crédit</i>	7
3.1.4.	<i>Production annuelle de crédit</i>	8
3.1.5.	<i>Répartition des crédits par secteur d'activités</i>	9
3.1.6.	<i>Répartition des crédits selon leur objet</i>	9
3.1.7.	<i>Qualité du portefeuille</i>	10
3.1.8.	<i>Taux de remboursement des SFD</i>	11
3.1.9.	<i>Tarification des opérations de crédits</i>	12
3.2.	Cas spécifique des SFD visés à l'article 44.....	13
3.2.1.	<i>Caractéristiques du sociétariat des SFD visés à l'article 44</i>	13
3.2.2.	<i>Encours de crédit</i>	14
3.2.3.	<i>Taux d'intérêt créditeur</i>	14
3.2.4.	<i>Taux d'intérêt débiteur</i>	15
3.3.	Emprunts.....	16
3.4.	Total bilan.....	17
3.5.	Fonds propres.....	18
3.6.	Niveau de capitalisation.....	18
3.7.	Immobilisations.....	19
IV.	ENGAGEMENTS PAR SIGNATURE.....	19
V.	ANALYSE DU COMPTE DE RESULTAT.....	21
5.1.	Produits des SFD.....	21
5.2.	Charges des SFD.....	22
5.3.	Résultat des SFD.....	24
5.4.	Activités de transfert d'argent pour le compte des établissements de crédits.....	24
VI.	CONTRIBUTION A LA CREATION DE RICHESSE.....	26
6.1.	Valeur ajoutée.....	26

6.2. Salaires versés par les SFD	26
6.3. Impôts payés par les SFD	27

LISTE DES TABLEAUX

Tableau 1 : Chiffres clés du secteur	2
Tableau 2 : Evolution du nombre de SFD	2
Tableau 3 : Evolution des GEC	2
Tableau 4 : Structures sous convention c	2
Tableau 5 : Nombre de points de service en 2010	3
Tableau 6 : Caractéristiques du sociétariat des Sfd visés à l'article 44	13
Tableau 7 : Caractéristiques de l'encours de crédit des Sfd visés à l'article 44	14
Tableau 8 : Caractéristiques des taux d'intérêt créditeurs des Sfd visés à l'article 44	15
Tableau 9 : Caractéristiques des taux d'intérêts débiteurs des Sfd visés à l'article 44	15
Tableau 10 : Caractéristiques des taux d'intérêts moyens des Sfd visés à l'article 44	15
Tableau 11 : Structure et évolution des produits des SFD entre 2008 et 2010	21
Tableau 12 : Répartition des différents postes des produits	22
Tableau 13 : Evolution des charges des SFD entre 2008 et 2010	23
Tableau 14 : Répartition des charges des SFD entre 2008 et 2010	23

LISTE DES FIGURES

Figure 1 : Nombre de points de service en 2010	3
Figure 2 : Evolution du nombre de membres/clients	3
Figure 3 : Répartition du sociétariat en 2010	4
Figure 4 : Effectifs des organes	4
Figure 5 : Evolution de l'encours d'épargne entre 2005 et 2010 (en millions de francs CFA)	5
Figure 6 : Répartition de l'encours d'épargne entre 2005 et 2010	5
Figure 7 : Répartition de l'épargne collectée et du nombre de déposants par type	6
Figure 8 : Distribution du taux e rémunération des dépôts	6
Figure 9 : Evolution de l'encours de crédit entre 2005 et 2010 (en millions de F CFA)	7
Figure 10 : Répartition de l'encours de crédit par terme	7
Figure 11 : Répartition de la production de crédit	8
Figure 12 : Distribution des montants moyens accordés	8
Figure 13 : Répartition des crédits par secteur d'activité	9
Figure 14 : Répartition des crédits selon leur objet	10
Figure 15 : Evolution du PAR à 90 jours	10
Figure 16 : Distribution des taux de recouvrement des créanc es en souffrance	11
Figure 17 : Distribution des taux de remboursement	11
Figure 18 : Distribution des taux nominaux	12
Figure 19 : Distribution des TEG moyens déclarés par les SFD	12
Figure 20 : Taux d'intérêt créditeur des SFD visés à l'article 44	14
Figure 21 : Evolution des taux d'intérêt moyens des Sfd visés à l'article 44 entre 2009 et 2010	15
Figure 22 : Evolution des caractéristiques des taux nominaux moyens pratiqués par les SFD de l'article 44	16
Figure 23 : Evolution des emprunts entre 2005 et 2010 (en millions de F CFA)	16
Figure 24 : Taux d'emprunt pratiqué par les institutions financières suivant le niveau d'activités des SFD	17
Figure 25 : Evolution du total bilan entre 2005 et 2010 (en million de FCFA)	17
Figure 26 : Evolution des fonds propres entre 2005 et 2010 (en millions F CFA)	18
Figure 27 : Evolution de la norme de capitalisation	18
Figure 28 : Evolution des immobilisations entre 2008 et 2010 (en millions de FCFA)	19

Figure 29 : Engagements par signature en 2010	19
Figure 30 : Transferts selon les corridors (en millions de FCFA)	25
Figure 31 : Evolution de la valeur ajoutée en millions FCFA et du taux de valeur ajoutée des SFD entre 2008 et 2010	26
Figure 32 : Evolution des salaires en millions FCFA et du taux de salaires des SFD entre 2008 et 2010	26
Figure 33 : Evolution des impôts et du taux d'imposition des SFD entre 2008 et 2010	27

ANNEXES

Annexe 1 : Principaux indicateurs du secteur de la microfinance sur la période 2008-2010	28
Annexe 2 : Données détaillées de quelques indicateurs pour l'année 2010	29
Annexe 3 : Agrégats macro-économiques des SFD entre 2008 et 2010 (en millions de francs CFA) .	31
Annexe 4 : Transferts d'argent (en millions de francs CFA)	31

I. CONTEXTE

Première année d'application effective des instructions 25-02-2009, et 30-02-2009 sur le Référentiel comptable spécifique des systèmes financiers décentralisés (SFD), l'année 2010 a été marquée par :

- le dépérissement des groupements d'épargne et de crédit (GEC) et des structures signataires de convention cadre (SCC) ;
- l'application du nouveau décompte des SFD ;
- le renforcement du dispositif de lutte contre le blanchiment des capitaux ;
- l'instruction n°19-12-2010 relative à la mise en place d'un fonds de sécurité ou de solidarité au niveau des réseaux.

C'est également en 2010 que les instructions complétant le dispositif prudentiel ont été signées, ainsi que celles relatives au contrôle interne et au fond de sécurité.

Dans ce cadre, 150 rapports annuels d'activités et états financiers ont été transmis à la DRS-Sfd et pris en charge, conformément à l'art. 55 de la loi 2008-47, aux instructions 18-12-2010 et 10-08-2010 et au dispositif de traitement des informations financières (voir encadré1).

II. CHIFFRES CLES

En 2010, il ressort des données consolidées un renforcement de la couverture nationale avec 976 points de service, soit un point de service pour 12 295 habitants et un taux de pénétration de 12%.

L'encours d'épargne est passé de 127 milliards à 140 milliards, soit une hausse de 10,2% et l'encours de crédit de 159 milliards à 181 milliards.

Cette évolution a été accompagnée par une dégradation de la qualité du portefeuille qui a franchi le seuil de 5 % en 2010

Vérification des conditions de recevabilité des rapports annuels :

- la concordance des signatures avec celles de la carte d'authentification du Sfd ;
- la transmission des rapports des caisses de base et de la faïtière, le cas échéant.
- l'équilibre général du bilan et du compte de résultat ;
- la concordance entre l'excédent du compte de résultat et de celui du bilan ;
- la présence des rapports d'activités des trois organes (Conseil d'administration, Comité de crédit, Conseil de surveillance).
- la conformité du Procès verbal des signatures et de la feuille de présence ;
- le nombre de copie des rapports annuels transmis ;
- la conformité et l'exhaustivité des documents de synthèse conformément au RCSFD ;
- le respect de l'instruction 21-12-2010 déterminant la catégorie de SFD autorisée à appliquer la version allégée du référentiel comptable.
- la conformité du rapport d'activités à l'instruction n°18-12-2010 ;
- la production des états récapitulatifs des règles et normes prudentielles conformément à l'instruction n°10-08-2010.

Tableau 1 : Chiffres clés du secteur

	2008	2009	2010	Evolution 09/10
Sociétariat	1 299 356	1 352 287	1 470 280	↑ 8,7%
En millions de francs CFA				
Encours de crédit	147 250	158 815	181 034	↑ 14,0%
Encours d'épargne	111 518	126 661	139 600	↑ 10,2%
Emprunts des SFD	31 398	32 375	37 926	↑ 17,1%
Fonds propres des SFD	57 100	66 043	70 932	↑ 7,4%
Encaisse	7 787	6 778	7 363	↑ 8,6%
Dépôts auprès des Institutions Financières	15 649	24 785	26 517	↑ 7,0%
Immobilisations (brut)	35 123	40 334	44 923	↑ 11,4%
Total Actif (net)	212 152	277 590	266 408	↓ -4,0%
Résultat	3 947	3 507	2 523	↓ -28,1%

2.1. Niveau de pénétration

2.1.1. Effectif des SFD

L'effectif, de 345 SFD retenu en 2010, ne prend pas en compte les 203 institutions affiliées.

Tableau 2 : Evolution du nombre de SFD

	2005	2006	2007	2008	2009	2010
Total SFD	244	269	316	350	345	342
Nombre de sociétés commerciales	0	0	0	0	0	2
Nombre de coopératives et de mutuelles (b=b₁+b₂+b₃+b₄)	244	269	316	350	345	340
• Confédérations (b₁)	1	1	1	1	1	1
• Fédérations (b₂)	1	1	1	1	1	1
• Unions (b₃)	7	9	10	11	11	11
• Caisses unitaires non affiliées à une Faïtière (b₄)	235	258	304	337	332	327

Tableau 3 : Evolution des GEC

	2005	2006	2007	2008	2009	2010
Nombre de GEC	315	315	316	316	219	205

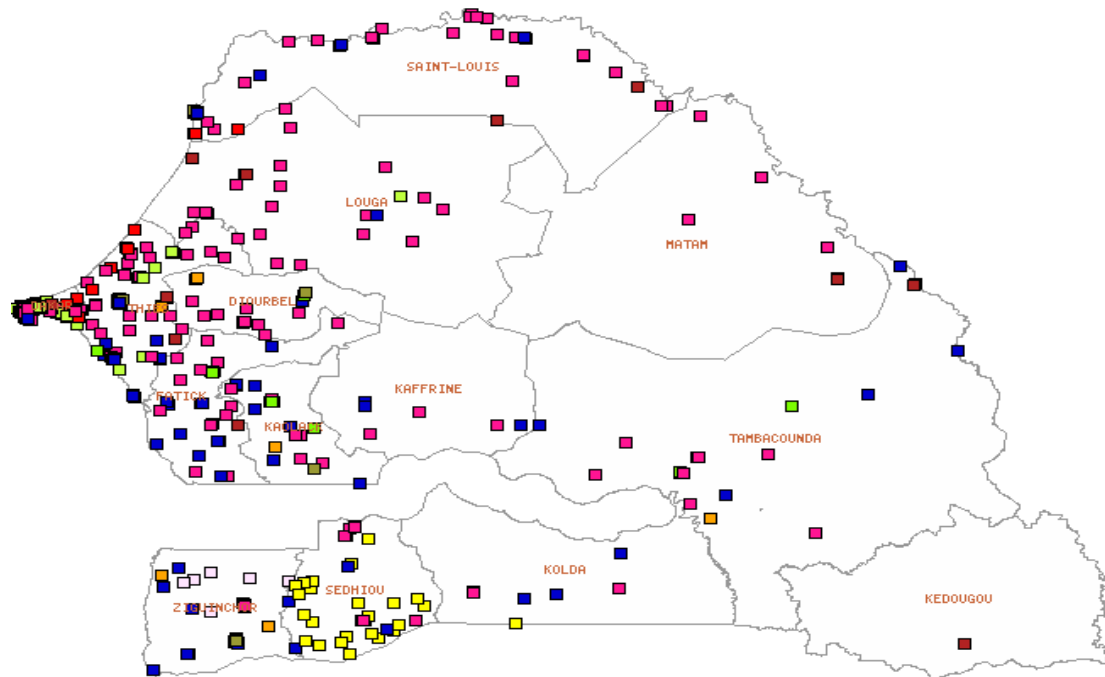
Tableau 4 : Structures sous convention c

	2005	2006	2007	2008	2009	2010
Nombre de SFD sous convention (a = a₁+a₂)	7	5	6	8	8	5
• Associations (a₁)	7	5	5	5	5	2
• Sociétés privées (SA et SARL) (a₂)	0	0	1	3	3	3

Tableau 5 : Nombre de points de service en 2010

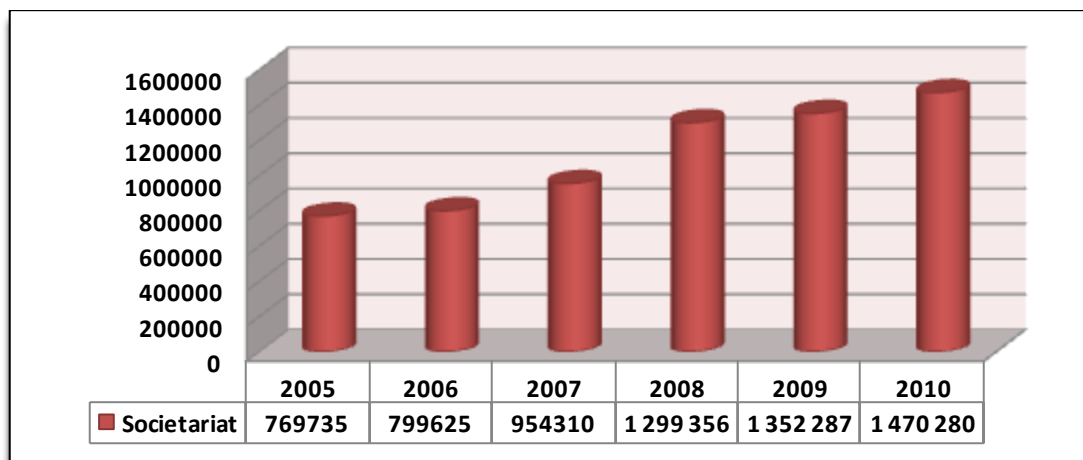
	SFD	Caisses affiliées	Agences et guichets	TOTAL
Réseaux	13	203	315	531
SFD isolés	329	0	113	445
Total	342	203	428	976

Figure 1 : Nombre de points de service en 2010



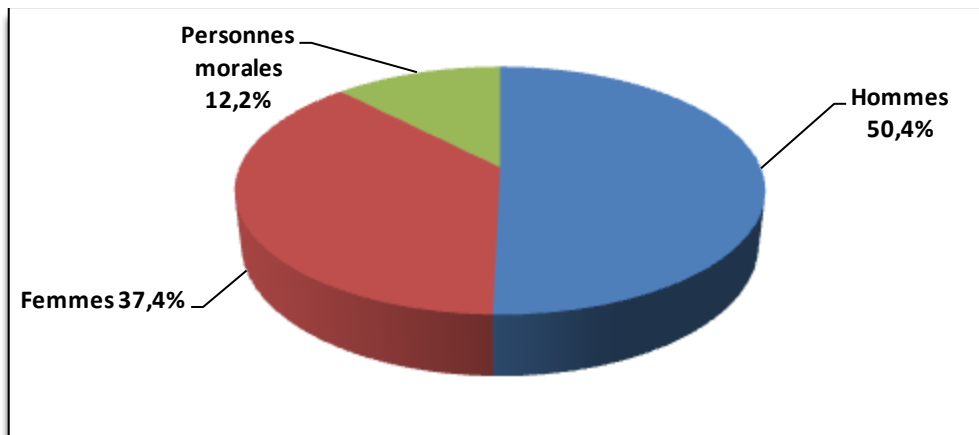
2.1.2. Sociétariat

Figure 2 : Evolution du nombre de membres/clients



Le nombre de membres/clients est passé de 1 352 287 en 2009 à 1 470 280 en 2010, soit une croissance de 8,7%. Il est composé de 50,4 % d'hommes, 37,4 % de femmes et 12,2% de personnes morales (GIE, sociétés unipersonnelles, PME,...).

Figure 3 : Répartition du sociétariat en 2010



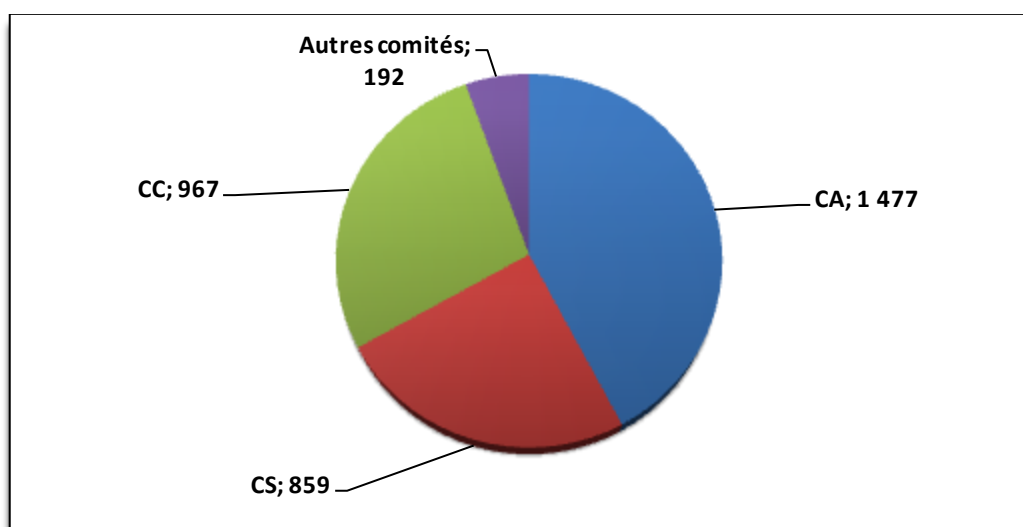
2.2. Gouvernance des SFD

2.2.1. Membres d'organes

En 2010, les 3495 élus sont ainsi répartis : 1477 pour les Conseils d'Administration (CA), 859 pour les Conseils de Surveillance (CS) et 967 pour les Comités de Crédit (CC).

Au sein de certaines institutions mutualistes d'épargne et de crédit (IMCEC), il est mis en place, par ailleurs, des comités ad hoc.

Figure 4 : Effectifs des organes



2.2.2. Personnel technique

En 2010 le secteur de la microfinance a employé 3207 personnes, dont 2434 agents permanents et 760 contractuels. Par rapport à 2009, il est noté une évolution de 11,72%, soit 336 emplois créés.

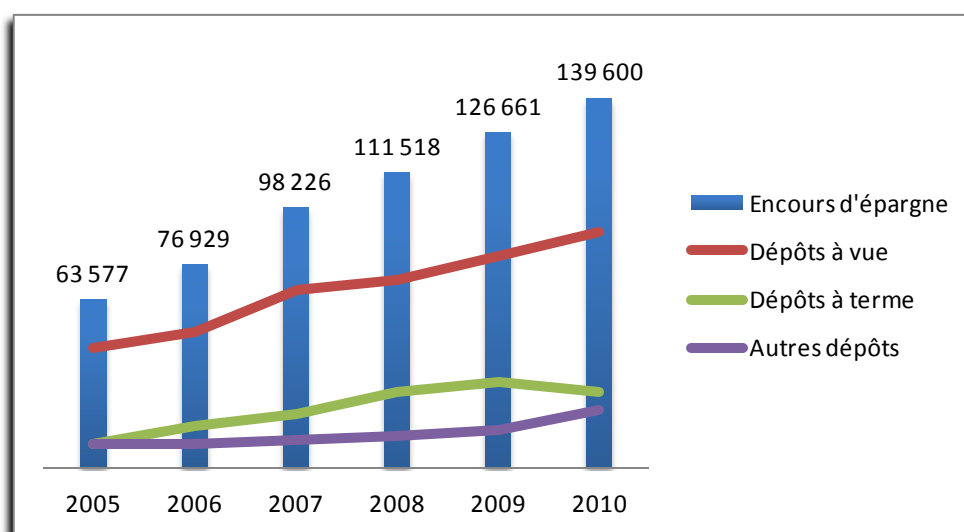
La masse salariale est passée de 11 milliards à 12,8 milliards, sur la même période, correspondant à une hausse de 16%.

Le ratio masse salariale sur frais généraux a été de 52% en 2010.

III. ANALYSE DES INDICATEURS DU BILAN DES SFD

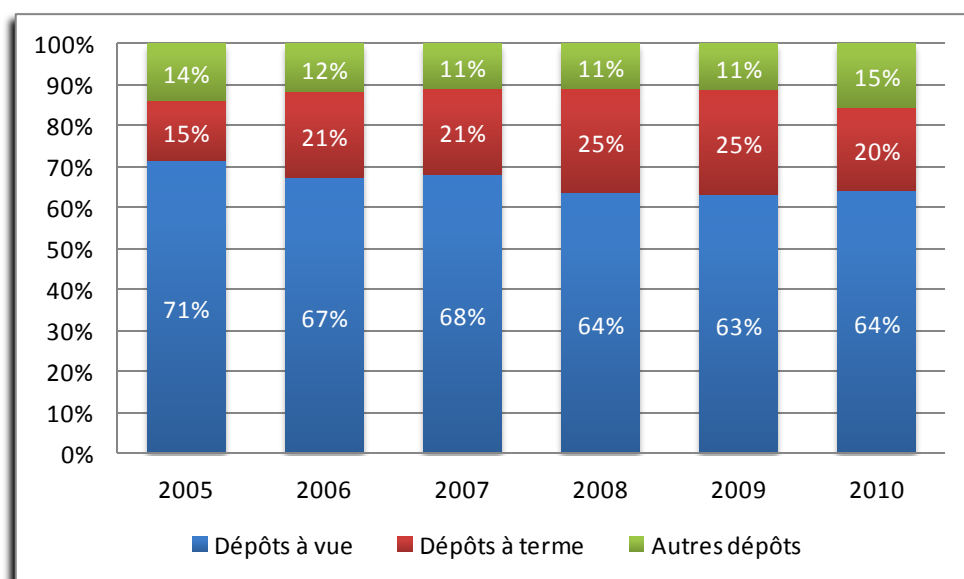
3.1. Dépôts

Figure 5 : Evolution de l'encours d'épargne entre 2005 et 2010 (en millions de francs CFA)



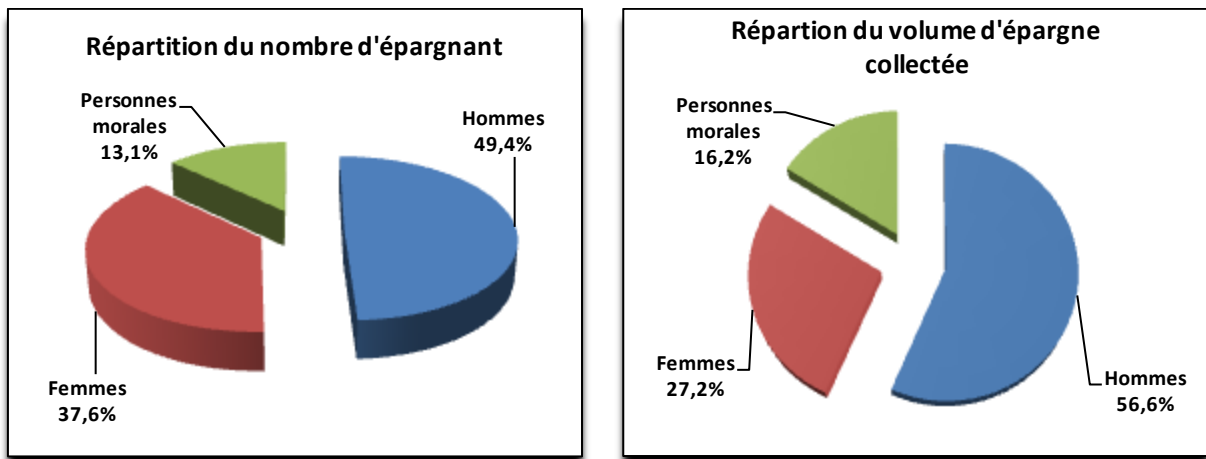
3.1.1. Typologie des dépôts

Figure 6 : Répartition de l'encours d'épargne entre 2005 et 2010



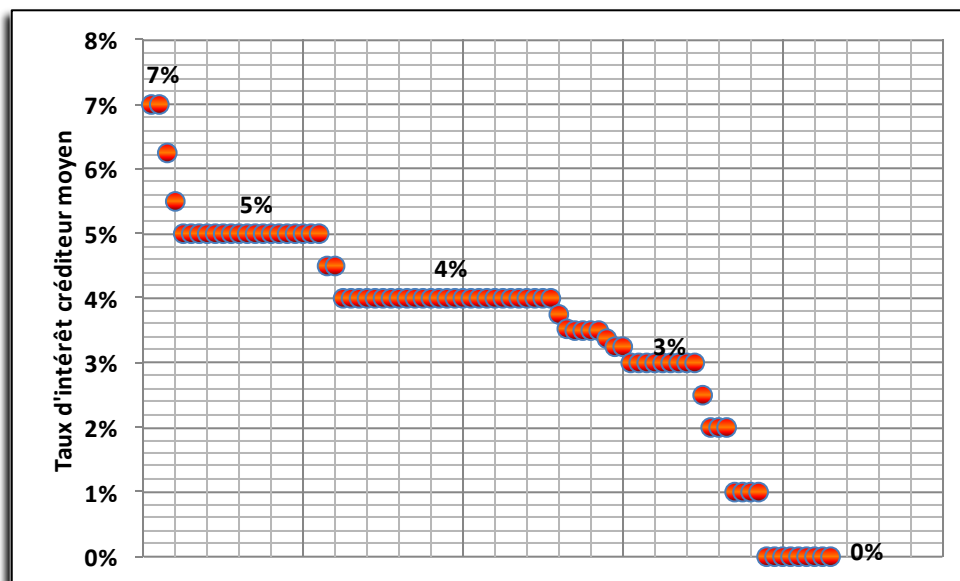
Le montant de l'épargne collectée, au cours de l'année 2010, a été de 149 milliards pour un total de 1 245 844 déposants, soit un montant moyen de 119 925 F CFA par épargnant.

Figure 7 : Répartition de l'épargne collectée et du nombre de déposants par type



3.1.2. Taux de rémunération des dépôts par SFD

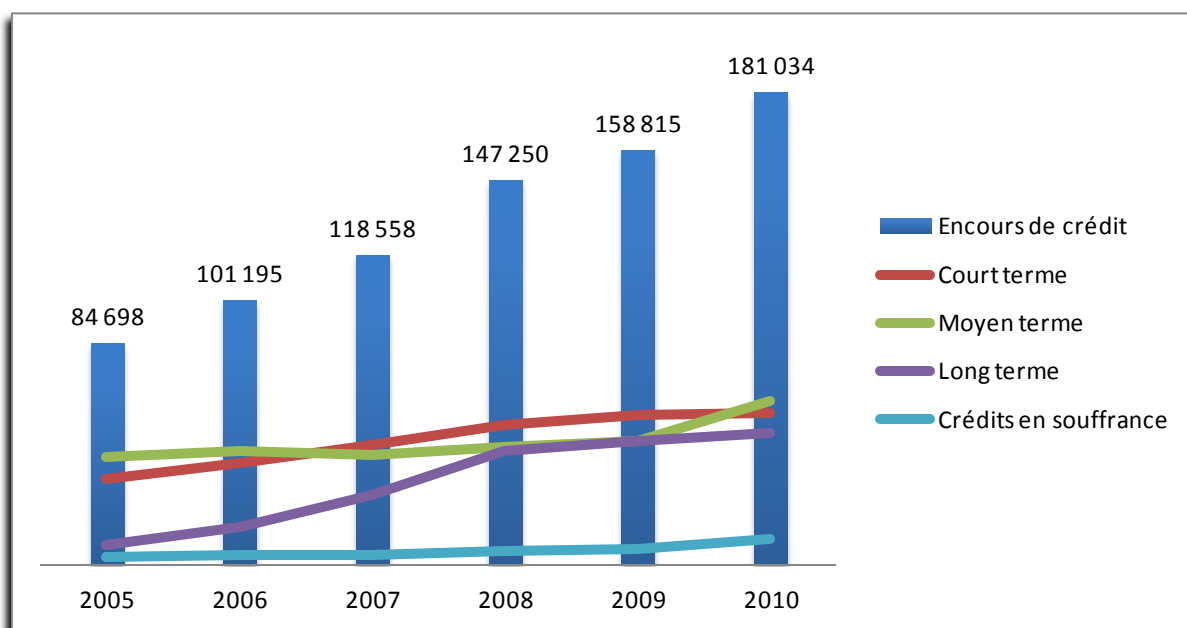
Figure 8 : Distribution du taux e rémunération des dépôts



Les taux d'intérêt créditeur moyen sur les dépôts des membres, bénéficiaires ou clients varie entre 0% et 7%, avec une moyenne de 4%.

3.1.3. Encours de crédit

Figure 9 : Evolution de l'encours de crédit entre 2005 et 2010 (en millions de F CFA)



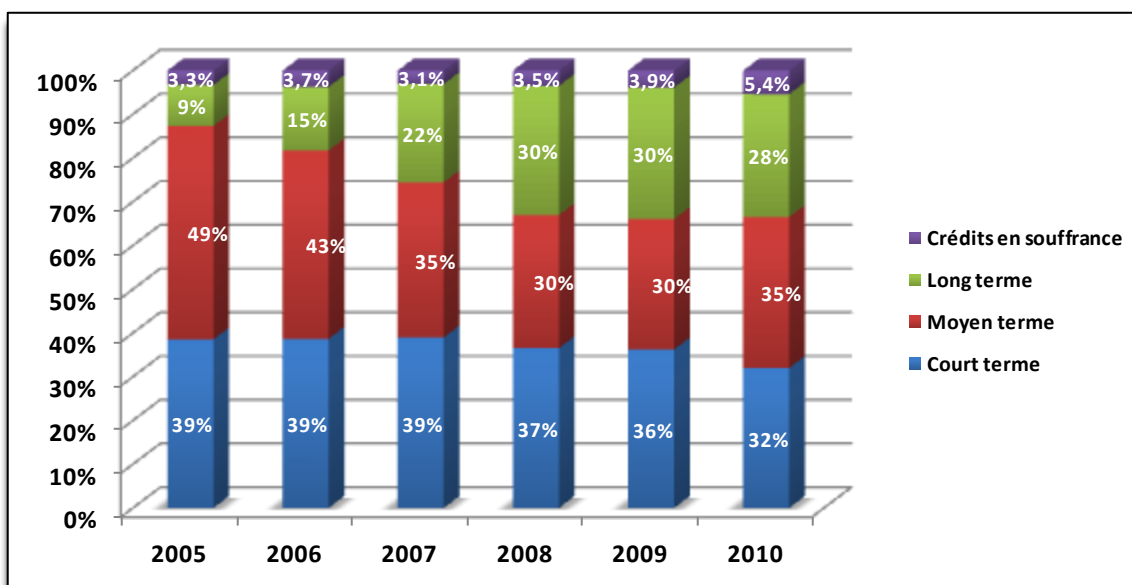
La répartition de l'encours de crédit par terme, révèle une tendance à l'équilibre entre crédits à court terme (≤ 1 an), à moyen terme ($1 \text{ an} < \text{crédit} \leq 3$ ans) et à long terme (> 3 ans).

En effet, depuis 2005, les crédits à long terme ont connu une hausse continue et substantielle passant de 9% à 28% en 2010.

Pour les crédits à moyen et court terme, ils ont enregistré des baisses, passant respectivement de 49% à 35% et de 39% à 32%.

Le taux de créance en souffrance a connu une forte augmentation, comparativement aux années précédentes, entre 2009 et 2010 passant de 3.9% à 5.4% soit 1.5 points de base.

Figure 10 : Répartition de l'encours de crédit par terme



3.1.4. Production annuelle de crédit

En 2010, la production de crédit s'est établie à 212 milliards pour un total de 394 894 prêts accordés et répartis comme suit : 140 408 pour les hommes, 203 468 pour les femmes et 51 018 pour les personnes morales.

Le montant moyen des prêts accordés aux hommes est de 830 444 F CFA et de 307 129 F CFA pour les femmes, faisant apparaître une prépondérance pour les hommes.

Figure 11 : Répartition de la production de crédit

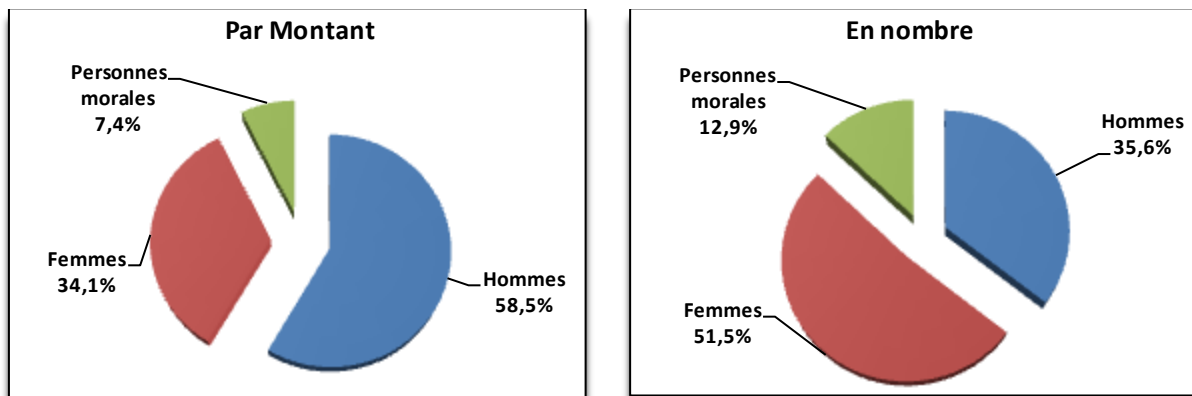
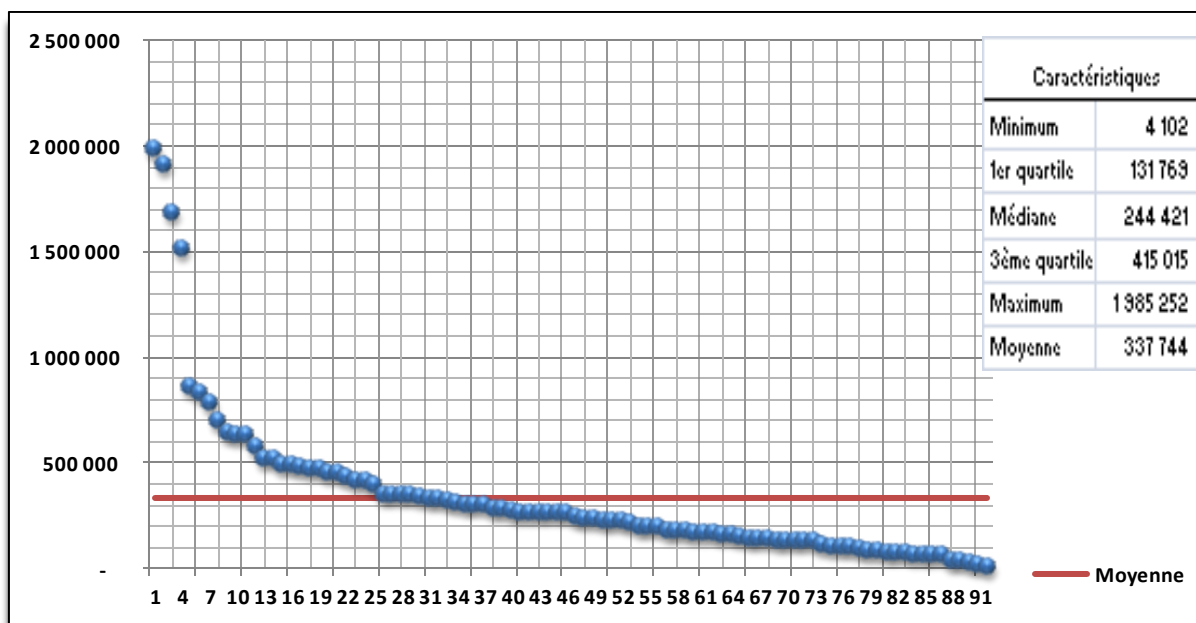
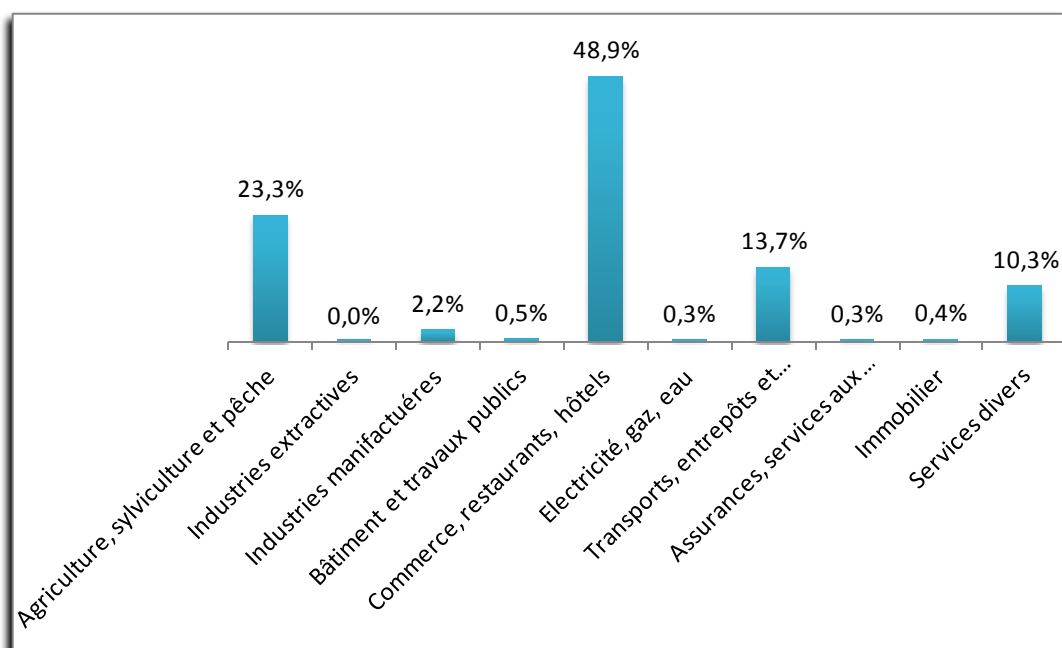


Figure 12 : Distribution des montants moyens accordés



3.1.5. Répartition des crédits par secteur d'activités

Figure 13 : Répartition des crédits par secteur d'activité



En 2010, il est noté une prépondérance du volume de crédit accordé au secteur « *commerce, restaurants, hôtels* » avec 48,9% du montant total. Il est suivi des secteurs « *agriculture, sylviculture et pêche* », « *transports, entrepôts et communications* » et « *services divers* » avec des parts respectives de 23,3%, 13,7% et 10,3%. Les autres secteurs d'activités ont enregistré des poids allant de 0,3% à 2,2%.

3.1.6. Répartition des crédits selon leur objet

En 2010, 35,4% de la production annuelle de crédit a été destinée à l'équipement, 37,6% à la trésorerie et 4% à la consommation.¹

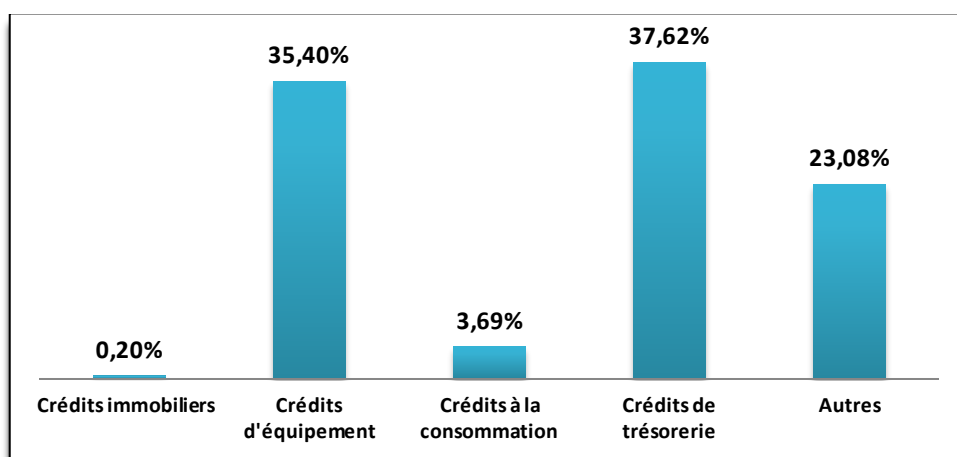
¹ **Définitions des types de crédit** (Référentiel comptable spécifique des SFD):

Crédits d'équipement : crédits consentis aux entreprises en vue de l'acquisition de matériels fixes ou roulants et du financement de l'acquisition et de la construction d'immeubles ou d'immobilisations incorporelles.

Crédits de trésorerie : crédits à court terme et ayant pour objet le financement des besoins courants d'exploitation des entreprises.

Crédits à la consommation : constitués des concours consentis aux particuliers pour un objet autre que professionnel et destinés à l'acquisition de biens d'équipement ou de consommation, ou à permettre le règlement de dépenses courantes

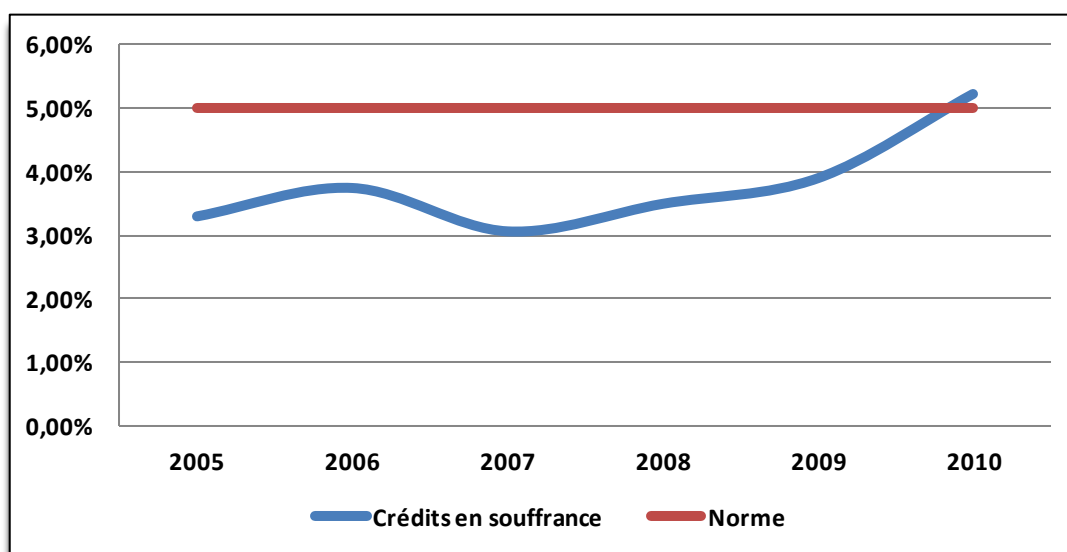
Figure 14 : Répartition des crédits selon leur objet



3.1.7. Qualité du portefeuille

3.1.7.1. *Portefeuille à risque*

Figure 15 : Evolution du PAR à 90 jours



Le taux de crédit en souffrance est de 5,4% en 2010 contre 3,9 % en 2009.

3.1.7.2. *Taux de pertes sur créances irrécouvrables*

Le taux de pertes sur créances irrécouvrables a été de 1%, alors que la norme est fixée à 2%.

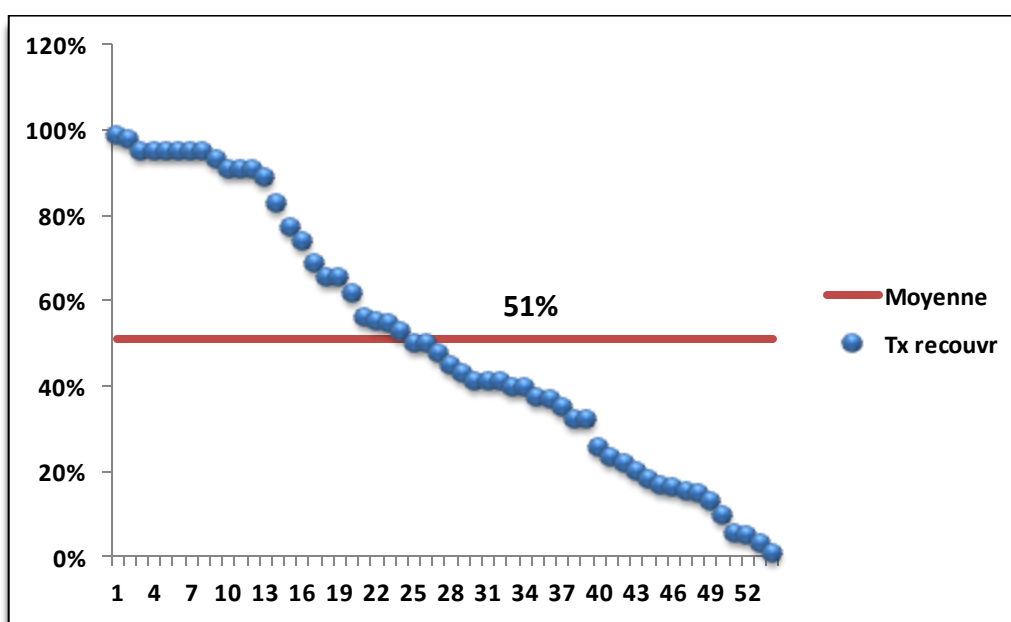
3.1.7.3. Le taux de provisionnement

Il est noté un taux de provisionnement se situant à 58% pour une norme de 40%. Le taux de recouvrement des créances en souffrance

3.1.7.4. Le taux de recouvrement des créances en souffrance

D'un SFD à l'autre, le taux de recouvrement des créances en souffrance varie entre 1% et 99%, avec une moyenne de 51%.

Figure 16 : Distribution des taux de recouvrement des créances en souffrance

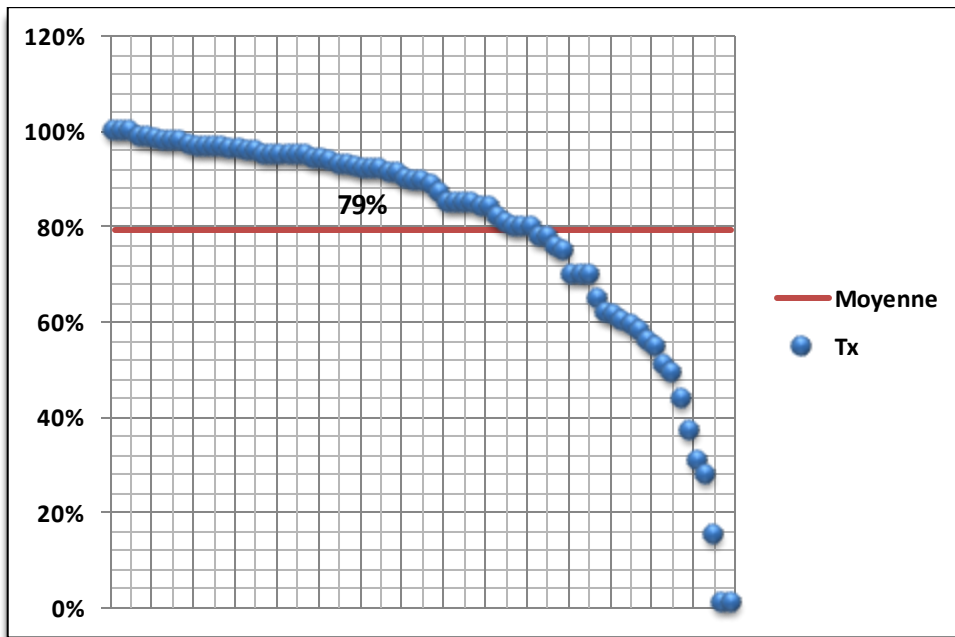


3.1.8. Taux de remboursement des SFD

Le taux de remboursement, « rapport entre les échéances remboursées et le montant attendu au cours de l'année », est ressorti, en moyenne, à 81% en 2010.

Il importe de souligner que certains SFD ont enregistré des taux de remboursement de 100% et d'autres des taux de remboursement très faibles de l'ordre de 1%.

Figure 17 : Distribution des taux de remboursement



3.1.9. Tarification des opérations de crédits

Suivant les SFD, les taux d'intérêt nominaux débiteurs sur les crédits accordés aux membres, bénéficiaires ou clients varient entre 2% et 25%.

Figure 18 : Distribution des taux nominaux

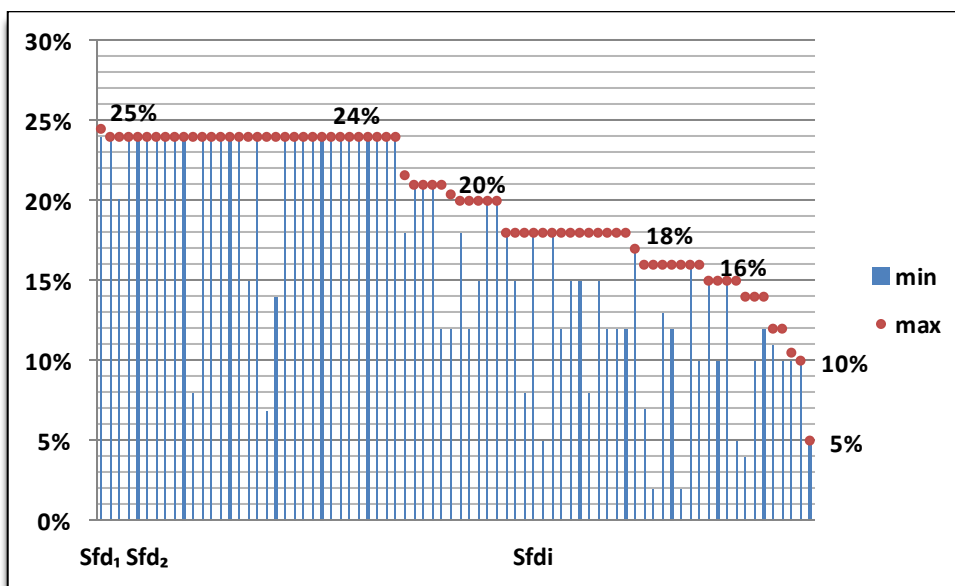
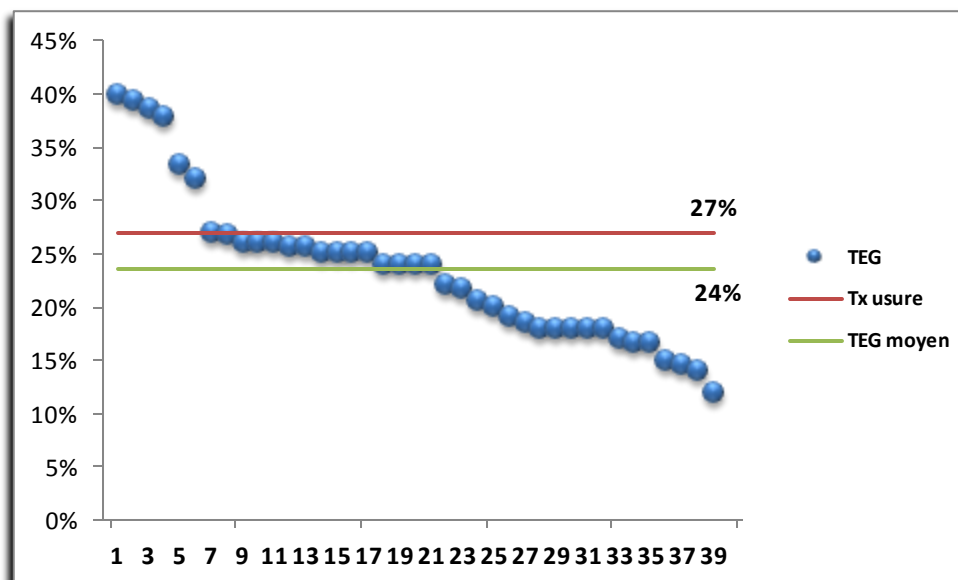


Figure 19 : Distribution des TEG moyens déclarés par les SFD



Les taux effectifs déclarés par les SFD, en 2010, varient entre 12% et 40% avec une moyenne de 25%, en deçà du taux d'usure

Il convient de noter que 7 institutions ont déclaré appliquer un TEG illégal.

3.2. Cas spécifique des SFD visés à l'article 44

Hormis les 7 caisses affiliées, dont les états sont déjà consolidés par les faitières, cette catégorie compte 8 institutions.

3.2.1. Caractéristiques du sociétariat des SFD visés à l'article 44

Tableau 6 : Caractéristiques du sociétariat des Sfd visés à l'article 44

	Homme	Femme	Personnes morales	Total
Nbr. de SFD art.44	8	8	8	8
Minimum	101	50	1	9 776
1er quartile	7 722	2 053	130	36 637
Médiane	35 352	18 656	8 298	62 473
3ème quartile	207 964	149 167	46 250	447 422
Maximum	319 243	207 539	49 410	517 820
Somme	623 886	419 236	142 304	1 185 426
Moyenne	89 127	59 891	20 329	169 347

3.2.2. Encours de crédit

Les crédits aux membres, bénéficiaires ou clients sont ventilés suivant les durées initiales.

Tableau 7 : Caractéristiques de l'encours de crédit des Sfd visés à l'article 44

Encours de crédit					
	Court terme	Moyen terme	Long terme	Crédits en souffrance	Total
Nbr. de SFD art.44	8	8	8	8	8
Minimum	629 128 566	3 500 000		-	3 799 595 660
1er quartile	1 196 321 398	1 267 048 534		84 373 848	6 197 560 366
Médiane	3 796 095 660	2 573 674 603	987 714 271	514 863 532	10 420 460 803
3ème quartile	12 219 919 944	17 595 321 205	5 846 563 224	1 930 389 861	29 578 887 487
Maximum	19 780 378 701	25 705 085 297	36 502 032 431	4 041 151 297	77 918 883 634
Somme	48 489 188 937	59 465 176 794	48 188 819 683	7 689 574 877	163 832 760 291
Moyenne	6 927 026 991	8 495 025 256	6 884 117 098	1 098 510 697	23 404 680 042
Poids	30%	36%	29%	5%	100%

3.2.3. Taux d'intérêt créditeur

Pour les SFD visés dans cette classe, le taux de rémunération des dépôts est resté constant entre 2009 et 2010 avec le même écart pour les taux créditeurs minimum (TIC min) et maximum (TIC max).

Figure 20 : Taux d'intérêt créditeur des SFD visés à l'article 44

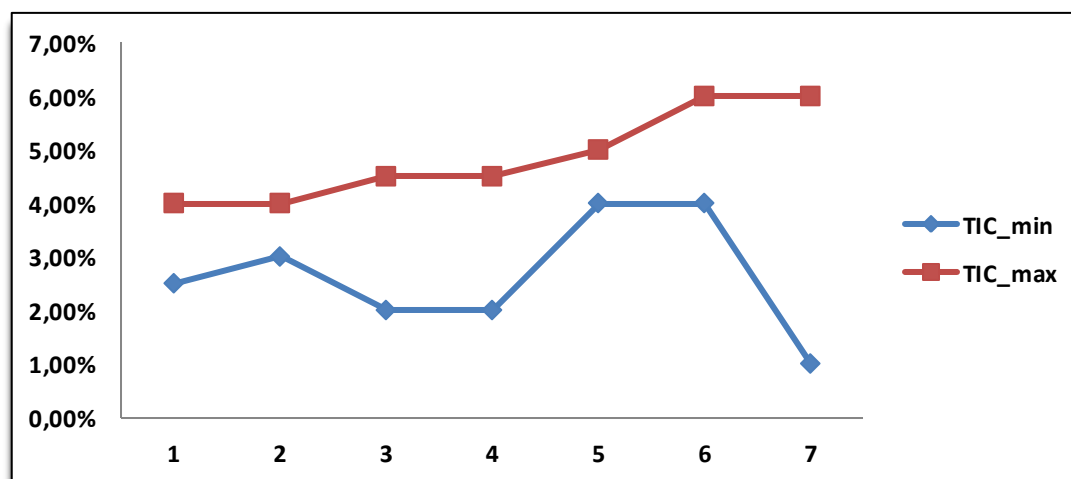


Tableau 8 : Caractéristiques des taux d'intérêt créditeurs des Sfd visés à l'article 44

	TIC min	TIC max
Minimum	1,0%	4,0%
1er quartile	2,0%	4,5%
Médiane	2,5%	4,8%
3ème quartile	4,0%	6,0%
Maximum	4,0%	6,0%
Moyenne	2,7%	5,0%
Variance	1,22E-04	5,83E-05
Ecart-type	0,011	0,008
Mode	2%	4%

3.2.4. Taux d'intérêt débiteur

Tableau 9 : Caractéristiques des taux d'intérêts débiteurs des Sfd visés à l'article 44

	TID_min_09	TID_max_09	TID_min_10	TID_max_10
Minimum	8,0%	13,5%	8%	12%
1er quartile	12,0%	15,8%	10%	12%
Médiane	15,0%	20,0%	12%	18%
3ème quartile	18,0%	21,0%	18%	20%
Maximum	24,0%	24,0%	20%	24%
Moyenne	14,9%	18,6%	13%	18%
Variance d'échantillon	0,002	0,001	0,002	0,002
Ecart-type d'échantillon	0,047	0,036	0,042	0,041
Mode	15%	20%	10%	20%

Figure 21 : Evolution des taux d'intérêt moyens des Sfd visés à l'article 44 entre 2009 et 2010

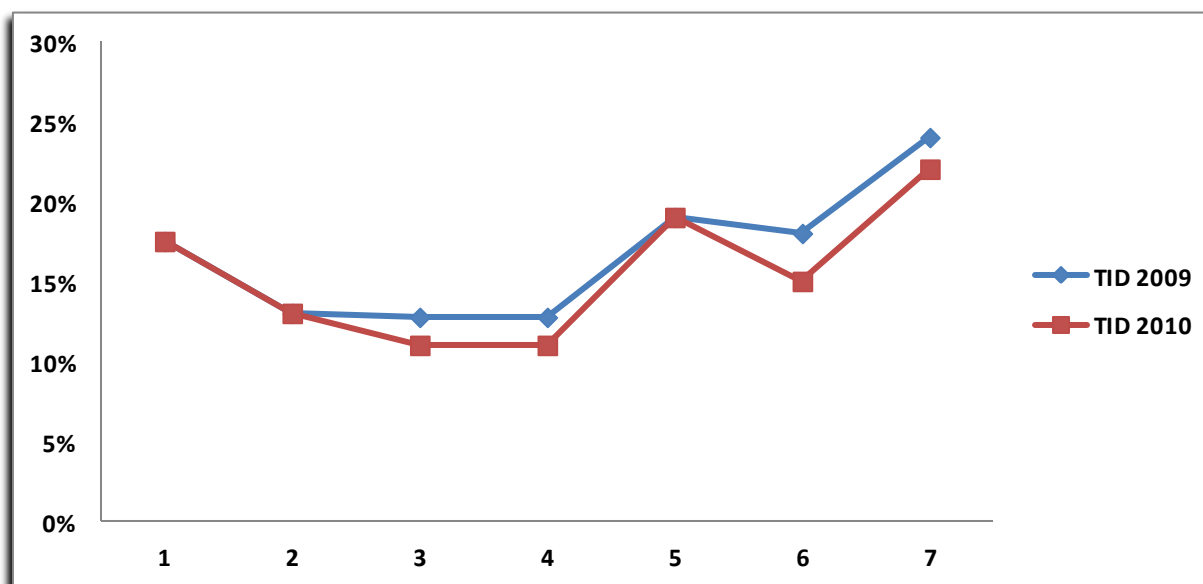
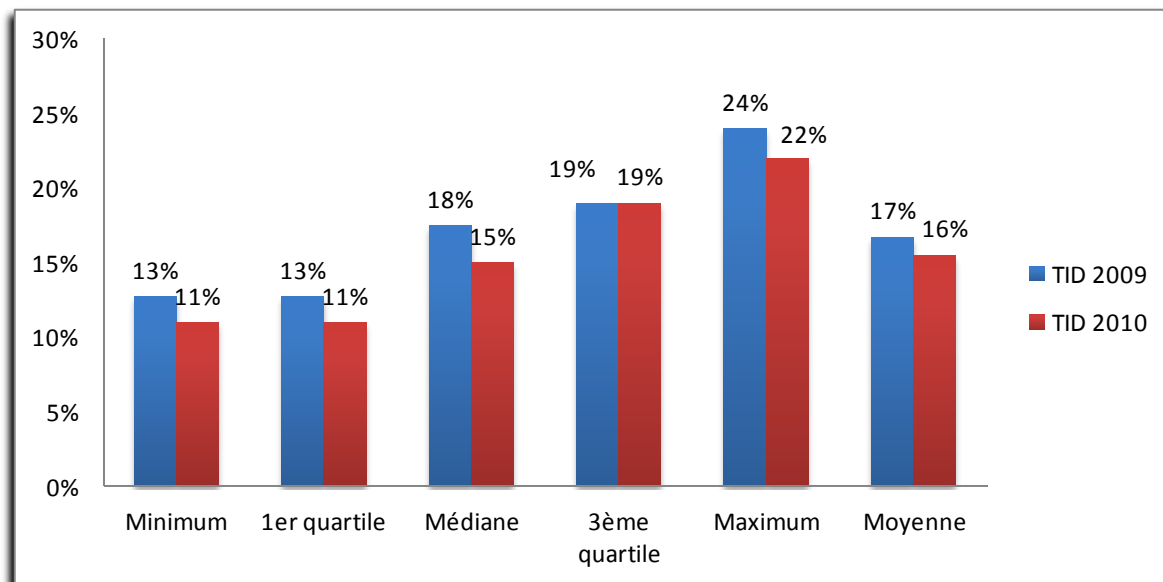


Tableau 10 : Caractéristiques des taux d'intérêts moyens des Sfd visés à l'article 44

	TID 2009	TID 2010
--	----------	----------

Minimum	13%	11%
1er quartile	13%	11%
Médiane	18%	15%
3ème quartile	19%	19%
Maximum	24%	22%
Moyenne	17%	16%

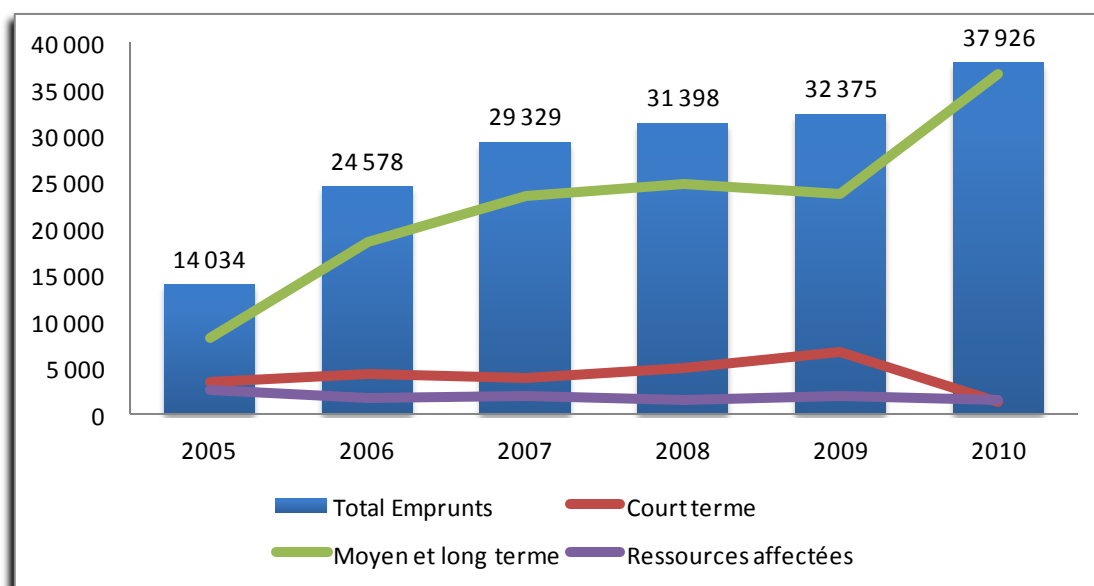
Figure 22 : Evolution des caractéristiques des taux nominaux moyens pratiqués par les SFD de l'article 44



Une baisse des taux nominaux moyens est observée, entre 2009 et 2010.

3.3. Emprunts

Figure 23 : Evolution des emprunts entre 2005 et 2010 (en millions de F CFA)

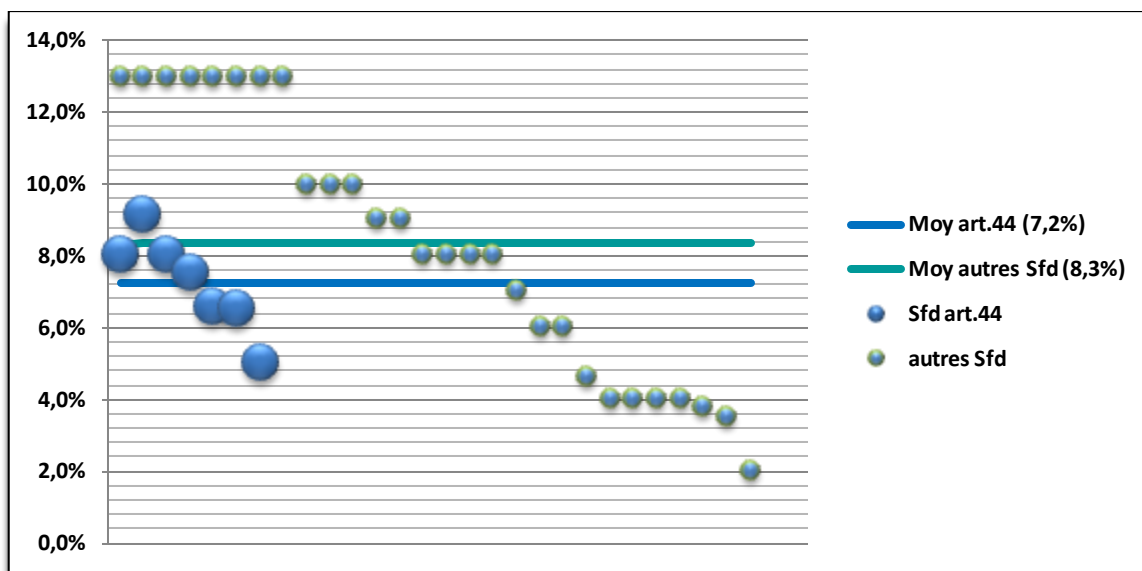


En 2010, les engagements des SFD constitués en grande partie des emprunts à moyen terme ont atteint en 2010, 37,9 milliards, suite à des hausses respectives de 7% et 3% en 2008 et 2009.

Le taux d'intérêt moyen de l'emprunt auprès des autres institutions financière, situé à 8,3% en 2010, a oscillé entre 2% et 13%.

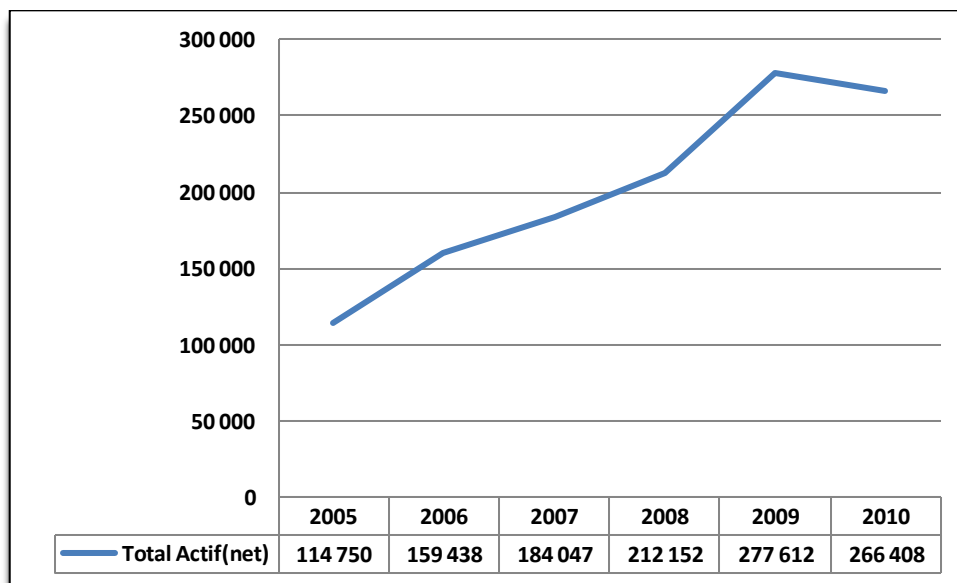
Il a été de 7,2% pour les SFD visés à l'article 44 en 2010.

Figure 24 : Taux d'emprunt pratiqué par les institutions financières suivant le niveau d'activités des SFD



3.4. Total bilan

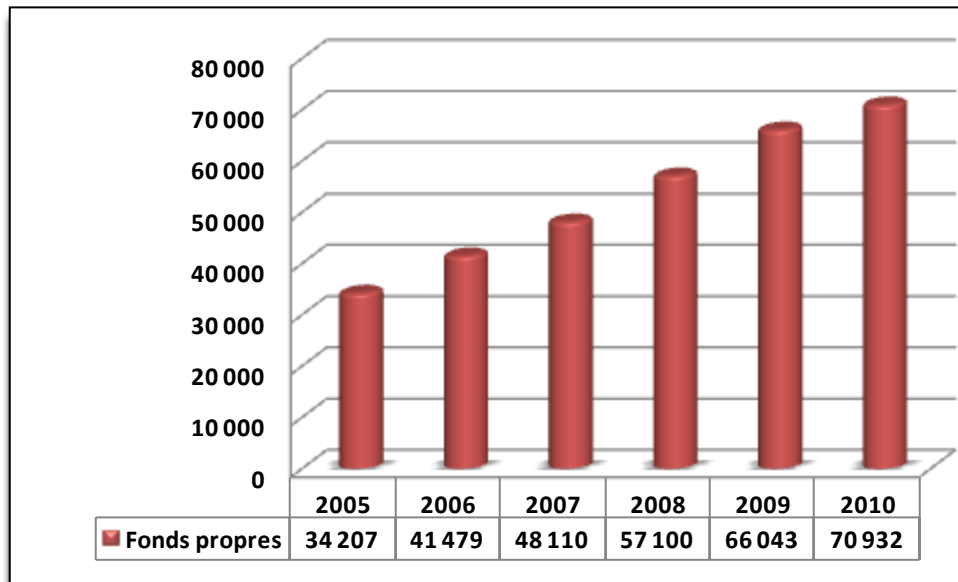
Figure 25 : Evolution du total bilan entre 2005 et 2010 (en million de FCFA)



Le total bilan a connu, en 2010, une baisse de 4% par rapport à 2009, passant de 277,6 milliards à 266milliards.

3.5. Fonds propres

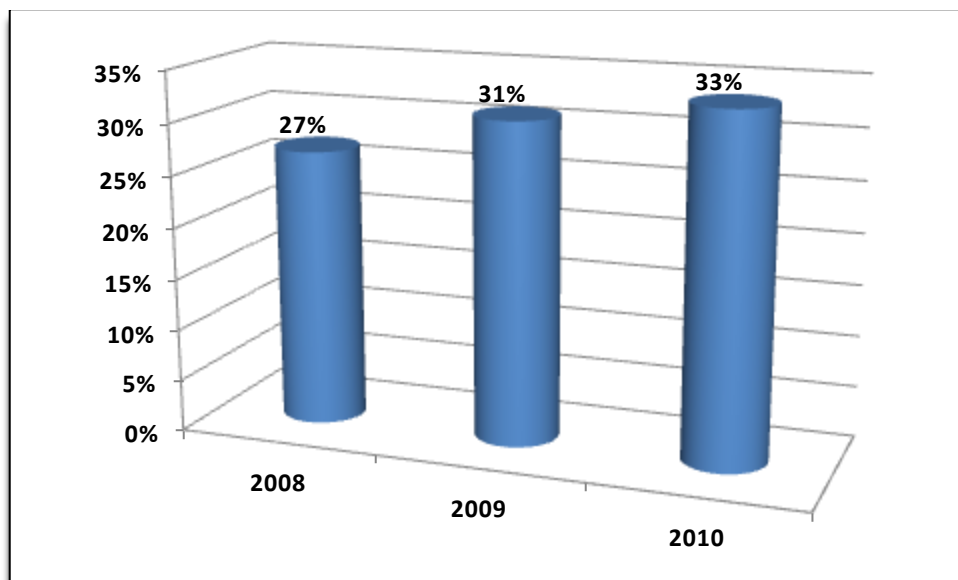
Figure 26 : Evolution des fonds propres entre 2005 et 2010 (en millions F CFA)



Les fonds propres du secteur ont connu une hausse de 7% en 2010, passant de 66,0 milliards en 2009 à 70,9 milliards.

3.6. Niveau de capitalisation

Figure 27 : Evolution de la norme de capitalisation



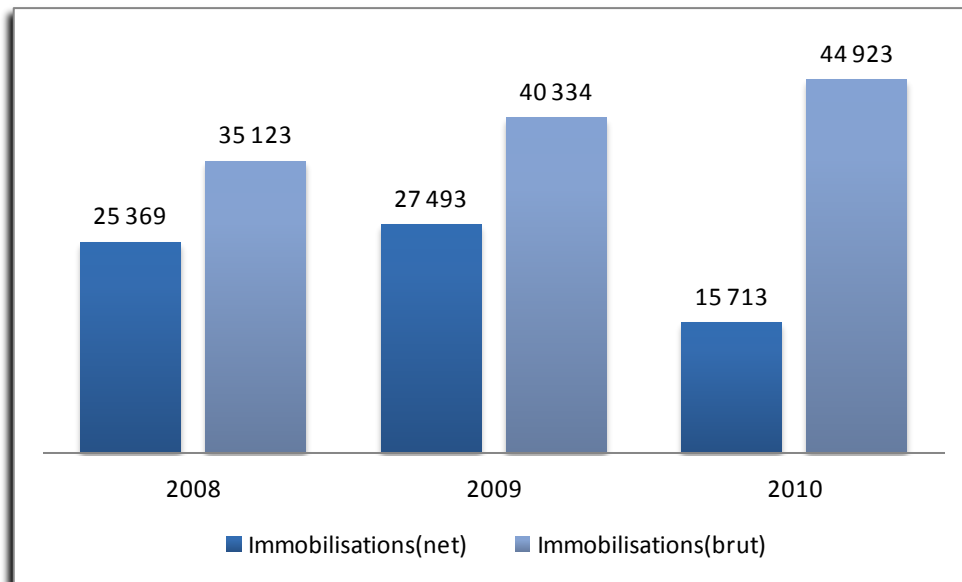
La norme de capitalisation, évoluant de 31% à 33%, entre 2009 et 2010, se situe au dessus de la norme de 15%.

3.7. Immobilisations

Le montant des immobilisations nettes est passé de 27,5 milliards en 2009 à 15,7 milliards en 2010, soit une baisse de 42,8%.

Par contre, les immobilisations brutes ont enregistré une hausse de 11,4%, passant de 40,3 milliards à 44,9 milliards.

Figure 28 : Evolution des immobilisations entre 2008 et 2010 (en millions de FCFA)

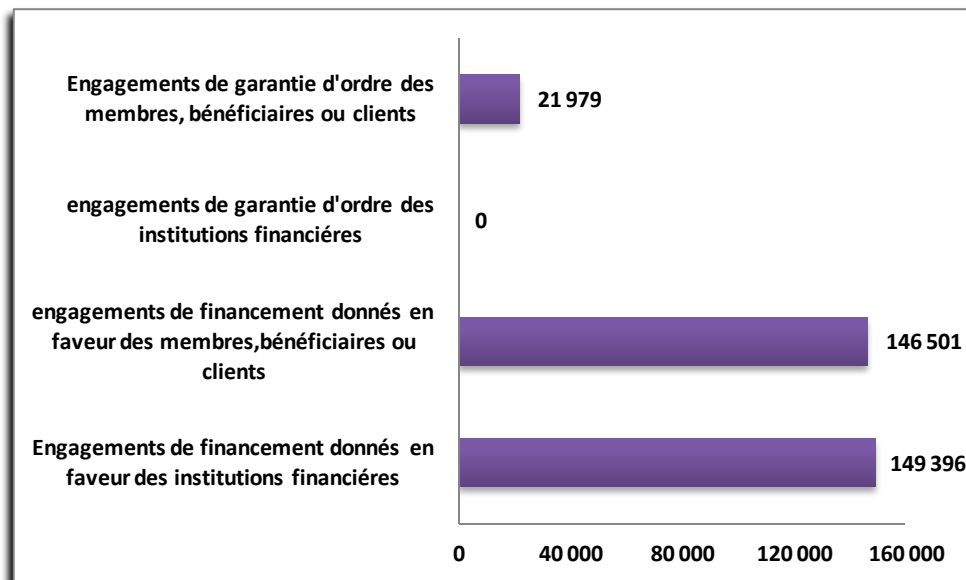


IV. ENGAGEMENTS PAR SIGNATURE

Les engagements par signature sont constitués principalement des engagements de financement d'un montant de 149,4 millions donnés en faveur d'institutions financières et de 145,5 millions en faveur des membres, bénéficiaires ou clients.

S'agissant des garanties d'ordre, 22 millions ont été consentis.

Figure 29 : Engagements par signature en 2010



V. ANALYSE DU COMPTE DE RESULTAT

5.1. Produits des SFD

Les produits des SFD ont augmenté de 2,5 milliards en valeur absolue passant de 44 milliards à 47 milliards en 2010. Ils sont constitués des :

- produits d'exploitation financière ;
- produits généraux d'exploitation ;
- produits exceptionnels ;
- profits sur exercice antérieurs.

Tableau 11 : Structure et évolution des produits des SFD entre 2008 et 2010

PRODUITS (en millions de francs CFA)		2008	2009	2010
V08	PRODUITS SUR OPERATIONS AVEC LES INSTITUTIONS FINANCIERES	1 773	1 491	1 367
V1A	Intérêts sur comptes ordinaires débiteurs	11	9	47
V1L	Intérêt sur autres comptes de dépôts débiteurs	912	719	646
V2A	Intérêt sur comptes de prêts	-	-	14
V2Q	Autres Intérêts	850	762	488
V2T	Commissions	-	-	172
V3A	PRODUITS SUR OPERATIONS AVEC LES MEMBRES, BENEFICIAIRES OU CLIENTS	22 139	23 679	37 071
V3B	Intérêts sur crédits des membres, bénéficiaires ou clients	22 139	23 679	27 103
V3R	Autres Intérêts	-	-	984
V3X	Commissions	-	-	8 983
V4B	PRODUITS SUR OPERATIONS SUR TITRES ET OPERATIONS DIVERSES	6 154	7 232	639
V5B	PRODUITS SUR IMMOBILISATIONS FINANCIERES	165	33	2
V5G	PRODUITS SUR OPERATIONS DE CREDIT BAIL ET OPERATIONS ASSIMILES	120	81	109
V6A	PRODUITS SUR OPERATIONS DE CHANGE	-	-	1
V6F	PRODUITS SUR OPERATIONS HORS BILAN	-	-	14
V6U	PRODUITS SUR PRESTATION DE SERVICES FINANCIERS	2 357	2 663	36
V7A	AUTRES PRODUITS D'EXPLOITATION FINANCIERE	-	-	36
	VENTES	-	-	52
	PRODUITS GENERAUX D'EXPLOITATION	481	418	593
W4A	PRODUITS DIVERS D'EXPLOITATION	-	-	158
W4B	Redevances pour concessions, brevets, licences, droits et valeurs similaires	-	-	4
W4D	Indemnités de fonctions et rémunération d'administrateurs, gérant reçues	-	-	-
W4G	Plus-values de cession	-	-	35
W4L	Transferts de charges d'exploitation non financière	-	-	23
W4Q	Autres produits divers d'exploitation	-	-	96
W50	PRODUCTION IMMOBILISEE	155	20	-
W53	SUBVENTIONS D'EXPLOITATION	326	397	435
X50	REPRISES DE FONDS POUR RISQUES FINANCIERS GENERAUX	-	-	61
X51	REPRISES D'AMORTISSEMENTS ET PROVISIONS SUR IMMOBILISATIONS	4 869	6 172	98
X6B	REPRISES DE PROVISIONS ET RECUPERATIONS SUR CREANCES AMORTIES	-	-	4 702
X80	PRODUITS EXEPTIONNELS	2 449	2 471	1 069
X81	PROFITS SUR EXERCICES ANTERIEURS	-	-	900
L80	DEFICIT	-	-	-
X84	TOTAL PRODUITS	40 506	44 239	46 51

Tableau 12 : Répartition des différents postes des produits

PRODUITS (%)		2008	2009	2010
V08	PRODUITS SUR OPERATIONS AVEC LES INSTITUTIONS FINANCIERES	4%	3%	3%
V3A	PRODUITS SUR OPERATIONS AVEC LES MEMBRES, BENEFICIAIRES OU CLIENTS	55%	54%	79%
V4B	PRODUITS SUR OPERATIONS SUR TITRES ET OPERATIONS DIVERSES	15%	16%	1%
V5B	PRODUITS SUR IMMOBILISATIONS FINANCIERES	0%	0%	0%
V5G	PRODUITS SUR OPERATIONS DE CREDIT BAIL ET OPERATIONS ASSIMILES	0%	0%	0%
V6A	PRODUITS SUR OPERATIONS DE CHANGE	0%	0%	0%
V6F	PRODUITS SUR OPERATIONS HORS BILAN	0%	0%	0%
V6U	PRODUITS SUR PRESTATION DE SERVICES FINANCIERS	6%	6%	0%
V7A	AUTRES PRODUITS D'EXPLOITATION FINANCIERE	0%	0%	0%
	VENTES	0%	0%	0%
	<i>PRODUITS GENERAUX D'EXPLOITATION</i>	1%	1%	1%
W4A	PRODUITS DIVERS D'EXPLOITATION	0%	0%	0%
W50	PRODUCTION IMMOBILISEE	0%	0%	0%
W53	SUBVENTIONS D'EXPLOITATION	1%	1%	1%
X50	REPRISES DE FONDS POUR RISQUES FINANCIERS GENERAUX	0%	0%	0%
X80	PRODUITS EXEPTIONNELS	6%	6%	2%
X81	PROFITS SUR EXERCICES ANTERIEURS	0%	0%	2%
L80	DEFICIT	0%	0%	0%
X84	TOTAL PRODUITS	100%	100%	100%

En 2010, les produits sur opérations avec les membres, bénéficiaires ou clients ont représenté 79% et sont constitués à 73% des intérêts sur crédits des membres, bénéficiaires ou clients et à 24% de commissions.

La contribution des produits sur opérations sur titres et opérations diverses a connu une forte baisse passant, entre 2009 et 2010, de 16% à 1% du total des produits.

5.2. Charges des SFD

Les charges sont constituées:

- des charges d'exploitation financière ;
- des charges générales d'exploitation ;
- des charges exceptionnelles ;
- des pertes sur exercice antérieurs
- de l'impôt sur les excédents.

Tableau 13 : Evolution des charges des SFD entre 2008 et 2010

CHARGES (en millions de francs CFA)		2008	2009	2010
R08	CHARGES SUR OPERATION AVEC LES INSTITUTIONS FINANCIERES	1 516	1 399	2 744
R3A	CHARGES SUR OPERATIONS AVEC LES MEMBRES, BENEFICIAIRES OU CLIENTS	858	1 500	1 383
R4B	CHARGES SUR OPERATIONS SUR TITRES ET OPERATIONS DIVERSES	64	130	1
R5B	CHARGES SUR IMMOBILISATIONS FINANCIERES	-	-	-
R5E	CHARGES SUR CREDIT BAIL et OPERATIONS ASSIMILES	-	-	37
R5Y	CHARGES SUR EMPRUNTS ET TITRE EMIS SUBORDONNEES	-	-	9
R6A	CHARGES SUR OPERATIONS DE CHANGE	-	-	0
R6F	CHARGES SUR OPERATIONS HORS BILAN	-	-	24
R6V	CHARGES SUR PRESTATION DE SERVICES FINANCIERS	384	387	70
R7A	AUTRES CHARGES D'EXPLOITATION FINANCIERE	291	379	17
	ACHATS ET VARIATIONS DE STOCKS	2 588	2 496	512
	CHARGES GENERALES D'EXPLOITATION	15 973	17 759	24 410
S02	FRAIS DE PERSONNEL	9 269	11 077	12 823
S1A	IMPÔTS ET TAXES	248	228	448
S2A	AUTRES CHARGES EXTERNES ET CHARGES DIVERSES D'EXPLOITATION	6 457	6 454	11 140
T50	DOTATIONS AU FONDS POUR RISQUES FINANCIERS GENERAUX	-	-	46
T51	DOTATIONS AUX AMORTISSEMENTS ET AUX PROVISIONS SUR IMMOBILISATIONS	8 822	10 542	4 055
T6B	DOTATIONS AUX PROVISIONS ET PERTES SUR CREANCES IRRECOUVRABLES	4 240	4 785	8 697
T80	CHARGES EXCEPTIONNELLES	1 824	1 343	1 515
T81	PERTES SUR EXERCICES ANTERIEURS	-	-	696
T82	IMPOTS SUR LES EXCEDENTS	-	10	-
L80	EXCEDENT	3 947	3 508	2 534
T84	TOTAL CHARGES	40 506	44 239	46 751

Tableau 14 : Répartition des charges des SFD entre 2008 et 2010

CHARGES (%)		2008	2009	2010
R08	CHARGES SUR OPERATION AVEC LES INSTITUTIONS FINANCIERES	4%	3%	6%
R3A	CHARGES SUR OPERATIONS AVEC LES MEMBRES, BENEFICIAIRES OU CLIENTS	2%	3%	3%
R4B	CHARGES SUR OPERATIONS SUR TITRES ET OPERATIONS DIVERSES	0%	0%	0%
R5B	CHARGES SUR IMMOBILISATIONS FINANCIERES	0%	0%	0%
R5E	CHARGES SUR CREDIT BAIL et OPERATIONS ASSIMILES	0%	0%	0%
R5Y	CHARGES SUR EMPRUNTS ET TITRE EMIS SUBORDONNEES	0%	0%	0%
R6A	CHARGES SUR OPERATIONS DE CHANGE	0%	0%	0%
R6F	CHARGES SUR OPERATIONS HORS BILAN	0%	0%	0%
R6V	CHARGES SUR PRESTATION DE SERVICES FINANCIERS	1%	1%	0%
R7A	AUTRES CHARGES D'EXPLOITATION FINANCIERE	1%	1%	0%
	ACHATS ET VARIATIONS DE STOCKS	6%	6%	1%

CHARGES (%)		2008	2009	2010
	CHARGES GENERALES D'EXPLOITATION	39%	40%	52%
S02	FRAIS DE PERSONNEL	23%	25%	27%
S1A	IMPÔTS ET TAXES	1%	1%	1%
S2A	AUTRES CHARGES EXTERNES ET CHARGES DIVERSES D'EXLPOITATION	16%	15%	24%
T50	DOTATIONS AU FONDS POUR RISQUES FINANCIERS GENERAUX	0%	0%	0%
T51	DOTATIONS AUX AMORTISSEMENTS ET AUX PROVISIONS SUR IMMOBILISATIONS	22%	24%	9%
T6B	DOTATIONS AUX PROVISIONS ET PERTES SUR CREANCES IRRECOUVRABLES	10%	11%	19%
T80	CHARGES EXCEPTIONNELLES	5%	3%	3%
T81	PERTES SUR EXERCICES ANTERIEURS	0%	0%	1%
T82	IMPOTS SUR LES EXCEDENTS	0%	0%	0%
L80	EXCEDENT	10%	8%	5%

Les frais de personnel représentent le premier poste des dépenses des SFD, passant de 25 % en 2008 à 27% en 2010.

Les autres charges externes et charges diverses d'exploitation sont passées de 15% des charges totales en 2009 à 24% en 2010.

Les dotations aux provisions et pertes sur créances irrécouvrables sont passées de 11% en à 19% des charges totales..

Quant au poids des dotations aux amortissements et dotations aux provisions sur immobilisations rapportées aux charges totales, il est passé de 24% à 9%, entre 2009 et 2010.

5.3. Résultat des SFD

L'exercice 2010 a affiché une baisse de 28% de l'excédent net, passant de 3,5 milliards en 2009 à 2,5 milliards.

Cette baisse est imputable aux autres charges externes et charges diverses d'exploitation, ainsi qu'aux dotations aux provisions et pertes sur créances irrécouvrables

Le taux d'autosuffisance opérationnelle ou taux de couverture des charges par les produits est resté quasi stationnaire, passant de 105,1 % en 2009 à 104,9% en 2010.

Toutefois, ce taux reste largement inférieur à la norme de 130%.

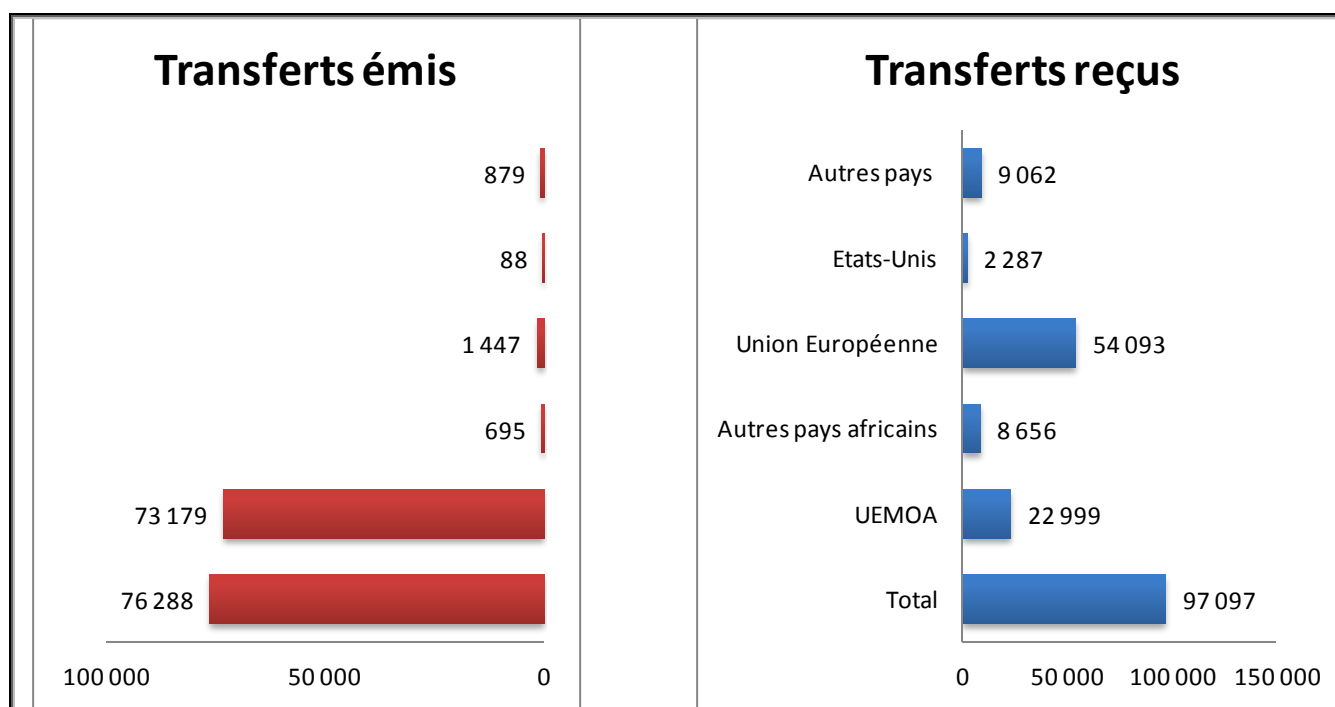
5.4. Activités de transfert d'argent pour le compte des établissements de crédits

Les montants des opérations de transferts d'argent effectuées par les SFD, pour le compte des établissements de crédits, se sont établis, en 2010, comme suit :

- transferts reçus : 97 milliards ;
- transferts émis : 76 milliards.

Pour les transferts reçus, les fonds proviennent essentiellement de l'Italie, de l'Espagne et de la France, tandis que pour les transferts émis, l'UEMOA est la principale destination.

Figure 30 : Transferts selon les corridors (en millions de FCFA)



VI. CONTRIBUTION A LA CREATION DE RICHESSE

Les principaux indicateurs macroéconomiques retenus pour le secteur de la microfinance sont la valeur ajoutée, les salaires et les impôts.

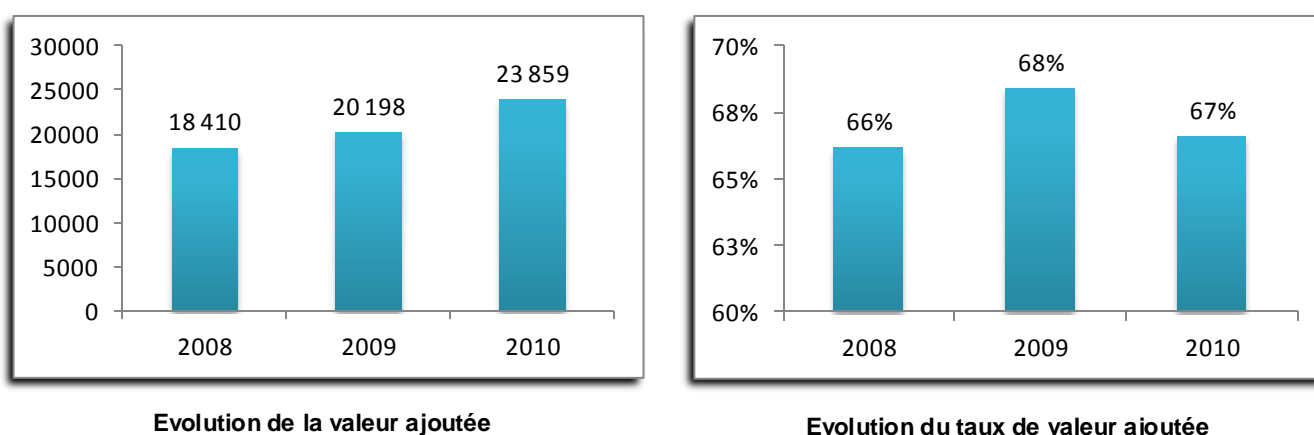
6.1. Valeur ajoutée

La valeur ajoutée du secteur a connu une hausse de 18% en 2010, passant de 20,2 milliards en 2009 à 23,9 milliards. Elle a représenté 12% de la valeur ajoutée du secteur des institutions financières.

Quant au poids du secteur de la microfinance sur le Produit Intérieur Brut, il s'est situé, à 0,4% en 2010 contre 0,3% sur la période 2005-2009.

Le taux de valeur ajoutée a été de 67% en 2010, soit une baisse d'un point de pourcentage par rapport à 2009.

Figure 31 : Evolution de la valeur ajoutée en millions FCFA et du taux de valeur ajoutée des SFD entre 2008 et 2010

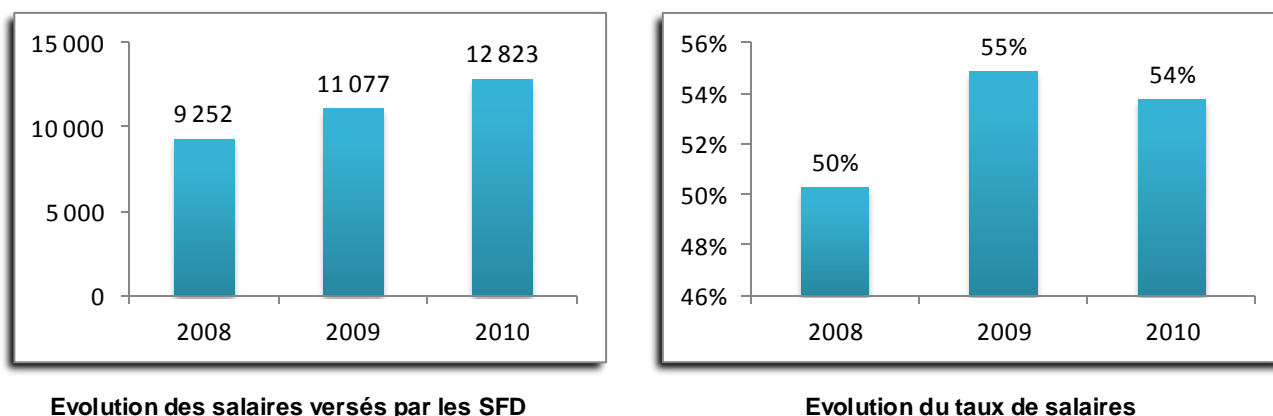


6.2. Salaires versés par les SFD

Les salaires payés par les SFD ont connu une hausse entre 2009 et 2010, s'établissant à 12,8 milliards contre 11,1 milliards.

Le taux de salaire équivalent aux salaires rapportés à la valeur ajoutée du secteur de la microfinance, situé à 54% en 2010, soit une baisse d'un point de pourcentage par rapport à 2009.

Figure 32 : Evolution des salaires en millions FCFA et du taux de salaires des SFD entre 2008 et 2010

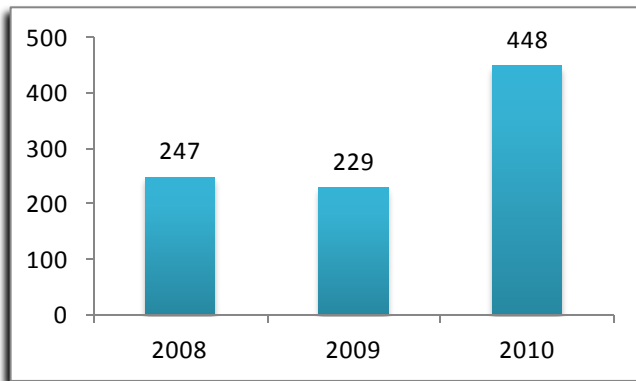


6.3. Impôts payés par les SFD

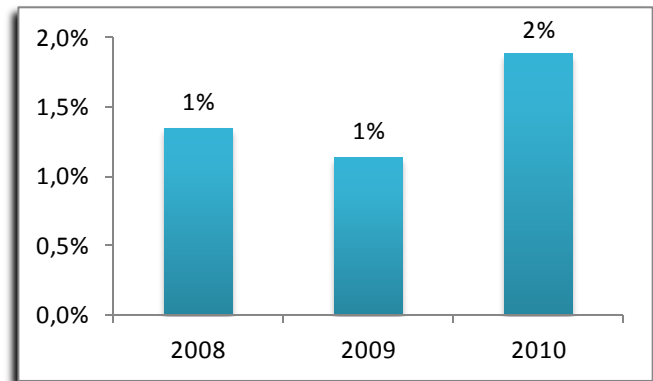
Les impôts à la charge des SFD se sont établis à 448 millions en 2010 contre 229 millions en 2009.

Quant au taux de pression fiscale ou taux d'imposition des SFD, rapport entre les impôts payés sur la valeur ajoutée, il s'est situé à 2% en 2010, soit une hausse d'un point de pourcentage par rapport à 2009.

Figure 33 : Evolution des impôts et du taux d'imposition des SFD entre 2008 et 2010



Evolution des impôts versés par les SFD



Taux de pression fiscale des SFD

ANNEXES

Annexe 1 : Principaux indicateurs du secteur de la microfinance sur la période 2008-2010

Indicateurs en F CFA	2008	2009	2010	%EVOL 2009/2010
Sociétariat	1 299 356	1 352 287	1 470 280	8,7%
Encours de crédit	147 250 273 654	158 814 929 521	181 034 168 920	14,0%
<i>Court terme</i>	<i>53 808 446 096</i>	<i>57 538 314 909</i>	<i>57 939 166 021</i>	<i>0,7%</i>
<i>Moyen terme</i>	<i>44 816 364 948</i>	<i>47 331 733 363</i>	<i>62 520 514 790</i>	<i>32,1%</i>
<i>Long terme</i>	<i>43 474 925 922</i>	<i>47 753 778 309</i>	<i>50 798 073 207</i>	<i>6,4%</i>
<i>Crédits en souffrances</i>	<i>5 150 536 688</i>	<i>6 191 102 940</i>	<i>9 776 414 902</i>	<i>57,9%</i>
Encours d'épargne	111 517 886 501	126 660 589 700	139 600 216 022	10,2%
<i>Dépôts à vue</i>	<i>70 982 937 222</i>	<i>80 163 408 656</i>	<i>89 438 633 878</i>	<i>11,6%</i>
<i>Dépôts à terme</i>	<i>28 414 967 626</i>	<i>32 257 156 886</i>	<i>28 562 710 871</i>	<i>-11,5%</i>
<i>Autres dépôts</i>	<i>12 119 981 653</i>	<i>14 240 024 158</i>	<i>21 598 871 273</i>	<i>51,7%</i>
Emprunts des SFD	31 398 343 803	32 374 525 970	37 925 915 859	17,1%
<i>Court terme</i>	<i>4 993 942 274</i>	<i>6 758 487 284</i>	<i>1 303 221 334</i>	<i>-80,7%</i>
<i>Moyen et long terme</i>	<i>24 841 060 491</i>	<i>23 758 825 444</i>	<i>36 622 694 525</i>	<i>54,1%</i>
Ressources affectées	1 563 341 038	1 857 213 242	1 573 819 609	-15,3%
Fonds propres des SFD	57 100 361 608	66 043 372 368	70 932 293 101	7,4%
Encaisse	7 787 008 524	6 778 212 096	7 363 216 844	8,6%
Dépôts auprès des Institutions Financières	15 648 630 061	24 785 418 104	26 516 541 876	7,0%
Immobilisations (net)	25 368 623 442	27 492 565 829	15 713 207 462	-42,8%
Immobilisations (brut)	35 123 389 063	40 334 015 720	44 922 863 486	11,4%
Résultat	3 946 915 838	3 507 037 985	2 522 742 854	-28,1%
Total Actif (brut)	225 258 437 074	294 258 614 239	288 003 865 124	-2,1%
Total Actif (Net)	212 152 346 474	277 612 123 563	266 408 404 414	-4,0%

Source : Direction de la Réglementation et de la Supervision des Systèmes financiers décentralisés

Annexe 2 : Données détaillées de quelques indicateurs pour l'année 2010

Indicateurs	2010
Sociétariat	1 470 280
<i>Homme</i>	740 489
<i>Femme</i>	550 257
<i>Personnes morales</i>	179 534
Effectif total des employés	3 207
Nombre de prêts accordés	394 894
<i>Homme</i>	140 408
<i>Femme</i>	203 468
<i>Personnes morales</i>	51 018
Répartition de montant global de la production de crédit (%)	100%
<i>Homme</i>	58%
<i>Femme</i>	34%
<i>Personnes morales</i>	7%
Nombre de crédit en cours	424 359
<i>Homme</i>	208 725
<i>Femme</i>	201 687
<i>Personnes morales</i>	13 947
Répartition de l'encours total de crédit en cours (%)	100%
<i>Homme</i>	65%
<i>Femme</i>	27%
<i>Personnes morales</i>	7%
Nombre total de déposants	1 245 844
<i>Homme</i>	614 904
<i>Femme</i>	468 286
<i>Personnes morales</i>	162 654
Répartition de l'épargne collectée (%)	100%
<i>Homme</i>	57%
<i>Femme</i>	27%
<i>Personnes morales</i>	16%
Sociétariat	1 470 280
<i>Homme</i>	740 489
<i>Femme</i>	550 257
<i>Personnes morales</i>	179 534
Effectif total des employés	3 207
Nombre de points de services	976
<i>Nombres d'institution de base</i>	548
<i>Nombres de guichets ou d'antennes</i>	428
Nombre de prêts accordés	394 894
<i>Homme</i>	140 408

Indicateurs	2010
<i>Femme</i>	203 468
<i>Personnes morales</i>	51 018
Répartition de montant global de la production de crédit (%)	100%
<i>Homme</i>	58%
<i>Femme</i>	34%
<i>Personnes morales</i>	7%
Nombre de crédit en cours	424 359
<i>Homme</i>	208 725
<i>Femme</i>	201 687
<i>Personnes morales</i>	13 947
Répartition de l'encours total de crédit en cours (%)	100%
<i>Homme</i>	65%
<i>Femme</i>	27%
<i>Personnes morales</i>	7%
Nombre total de déposants	1 245 844
<i>Homme</i>	614 904
<i>Femme</i>	468 286
<i>Personnes morales</i>	162 654
Répartition de l'épargne collectée (%)	100%
<i>Homme</i>	57%
<i>Femme</i>	27%
<i>Personnes morales</i>	16%

Source : Direction de la Réglementation et de la Supervision des Systèmes financiers décentralisés

Annexe 3 : Agrégats macro-économiques des SFD entre 2008 et 2010 (en millions de francs CFA)

Indicateurs macroéconomiques	2008	2009	2010
Intérêts reçus	23 874	25 169	29 282
Intérêts versés	2 368	2 899	3 286
Intérêts nets (SIFIM)	21 506	22 271	25 996
Produit des prestations de services	6 319	7 266	9 845
Production totale	27 825	29 537	35 841
Consommations intermédiaires	9 415	9 339	11 982
Valeur ajoutée	18 410	20 198	23 859
Salaires	9 252	11 077	12 823
Impôts et taxes	247	229	448
EBE	8 911	8 893	10 589
Valeur ajoutée Secteur Financier	188 400	182 200	195 500
Poids sur le Secteur Financier	10%	11%	12%
PIB au prix du marché	5 994 000	6 029 000	6 369 000
Contribution au PIB	0,3%	0,3%	0,4%

Source : Direction de la Réglementation et de la Supervision des Systèmes financiers décentralisés

Annexe 4 : Transferts d'argent (en millions de francs CFA)

Transfert reçus(1)	97 097 297
UEMOA	22 999 367
Autres pays africains	8 656 313
Union Européenne	54 093 006
Etats-Unis	2 286 741
Autres pays	9 061 870
Transfert émis(2)	76 288 280
UEMOA	73 179 477
Autres pays africains	695 198
Union Européenne	1 446 700
Etats-Unis	88 022
Autres pays	878 883
Solde des transferts(3)= (1)-(2)	20 809 017

Source : Direction de la Réglementation et de la Supervision des Systèmes financiers décentralisés